

第七篇

园林绿化工程 预算与编制实例

第一章 园林绿化工程预算的编制

第一节 园林绿化工程预算

一、园林绿化工程预算的意义及作用

园林产品属于艺术范畴,它不同一般工业、民用建筑,每项工程特色不同,风格各异,工艺要求不尽相同,而且项目零星,地点分散,工程量小,工作面大,花样繁多,形式各异,同时也受候气条件的影响,因此,园林绿化产品不可能确定一个统一的价格,因而必须根据设计文件的要求,对园林绿化工程事先从经济上加以计算。

工程预算是施工单位在工程开工之前,根据已批准的施工图纸和即定的施工方案,按照现行的工程预算定额计算各分部分项工程的工程量,并在此基础上逐项地套用相应的单位价值,累计其全部直接费,再根据各项费用取费标准进行计算,最后计算出单位工程造价和技术经济指标,再根据分项工程的工程量分析出材料、苗种和人工用量。它的作用如下:

1. 作为确定园林绿化工程造价,建设银行拨付工程款或贷款的依据。
2. 作为建设单位与施工单位签订承包经济合同,办理工程竣工结算及工程招标投标的依据。
3. 作为施工企业组织生产、编制计划,统计工作量和实物量指标的依据,同时也是考核工程成本的依据。
4. 是设计单位对设计方案进行技术经济分析比较的依据。

二、园林绿化工程预算的编制依据及程序

(一) 园林绿化工程预算的编制依据

编制工程预算,主要依据下列技术资料及有关规定:

1. 施工图纸,设计说明书和各类标准图集。
2. 施工组织设计。

3. 工程预算定额。

4. 基本建设材料预算价格及有关材料调价的规定, 人工工资标准, 施工机械台班。

5. 园林绿化工程管理费及其他费用定额。

6. 工具书及有关手册。

(二) 园林绿化工程预算的编制程序

编制的工程预算应在设计交底及会审图纸的基础上按下列程序和方法进行。

1. 搜集各种编制依据资料

如预算定额, 材料预算价格, 机械台班费等。

2. 熟悉施工图纸和施工说明书

设计图纸和施工说明书是编制工程预算的重要基础资料, 它为选择套用定额子目、确定尺寸和计算各项工程量提供重要的依据, 因此, 在编制预算之前, 必须对设计图纸和施工说明书进行全面细致的熟悉和审查, 从而掌握及了解设计意图和工程全貌, 以免在选用定额子目和工程量计算上发生错误。

3. 熟悉施工组织设计和现场情况

施工组织设计是由施工单位根据工程特点施工现场的实际情况等各种有关条件编制的, 它是编制预算的依据。

4. 学习并掌握好工程预算定额及其有关规定

为了提高工程预算的编制水平, 正确地运用预算定额及其有关规定, 必须认真地熟悉现行预算定额的全部内容, 了解和掌握定额子目的工程内容、施工方法、材料规格、质量要求、计量单位、工程量计算规则等, 以便能熟练地查找和正确地应用。

5. 确定工程项目计算工程量

工程项目的划分及工程量计算, 必须根据设计图纸和施工说明书提供的工程构造、设计尺寸和做法要求, 结合施工现场的施工条件, 按照预算定额的项目划分, 工程量的计算规则和计量单位的规定, 对每个分项工程量进行具体计算。它是工程预算编制工作中最繁重、细致的重要环节, 工程量计算的正确与否将直接影响预算的编制质量和速度。

1) 确定工程项目

在熟悉施工图纸及施工组织设计的基础上, 要严格按定额的项目确定工程项目。为了防止丢项、漏项的现象发生, 在编项目时应首先将工程分为若干分部工程, 如: 基础工程、主体工程、门窗工程、园林建筑小品工程等。

2) 计算工程量

正确地计算工程量, 对基本建设计划、统计施工作业计划工作, 对合理安排施工进度, 组织劳动力和物资的供应都是不可缺少的, 同时也是进行基本建设财务管理与会计核算的重要依据, 所以工程计算不单纯是技术计算工作, 它对基本建设发展有重要意义。

在计算工程量时, 应注意以下几点:

1) 在根据施工图纸和预算定额确定工程项目的基础上, 必须严格按照定额规定和工程量计算规则, 以施工图所注位置与尺寸为依据进行计算, 不能人为地加大或缩小构件尺寸。

2) 计算单位必须与定额的计算单位相一致才能准确地套用预算定额中的预算单价。

3) 取定的尺寸要准确, 而且便于核对。

4) 计算底稿要整齐, 数字清楚, 数值要准确, 切忌草率零乱, 辨认不清, 对数字精确度的要求, 工程量算至小数点后两位, 钢材、木材及使用贵重材料的项目可算至小数点后三位, 余数四舍五入。

5) 要按照一定的计算顺序计算, 为了便于计算和审核工程量, 防止遗漏或重复计算, 计算工程量时除了按照定额项目的顺序进行计算外, 也可以采用先外后内或先横后竖等不同的计算顺序。

6) 利用基数, 连续计算。有些“线”和“面”是计算许多分项工程的基数, 在整个工程量计算中要反复多次地进行运算, 在运算中找出共性因素, 再根据预算定额分项工程量的有关规定找出计算过程中各分项工程量的内在联系就可以把繁琐工程进行简化, 从而迅速准确地完成大量的工程量计算工作。

6. 编制工程预算书

1) 编制单位预算价值

填写预算单价时要求严格按照预算定额中的子目及有关规定进行, 使用单价要正确, 每一分项工程的定额编号, 工程项目名称、规格、计量单位。单价均应与定额要求相符, 要防止错套, 以免影响预算的质量。

2) 计算工程直接费

单位工程直接费是各个分部分项工程直接费的总和, 是用分项工程量乘以预算定额工程预算单价而求得的。

3) 计算其他各种费用

单位工程直接费计算完毕。即可计算施工管理费、独立费、法定利润以及按规定应计取的其他各种费用。

4) 计算工程预算总造价

汇总工程直接费, 其他直接费, 现场经费。间接费, 最后求得工程预算总造价。

5) 编写“工程预算书的编制说明”, 填写工程预算书的封面。

7. 工料分析

工料分析是在编写预算时, 根据分部分项工程项目的数量和相应定额中的项目所列的用工及用料的数量, 算出各工程项目所需的人工及用料数量, 然后进行统计汇总, 计算出整个工程的工料所需要数量。

8. 复核、装订、签章及审批

复核是指一个工程预算编制出来后, 由本企业的有关人员对所编制预算的主要内容及计算情况进行一次检查核对, 以便及时发现可能出现的差错并及时纠正, 提高工程预算准确性。工程预算审核无误经上级机关批准后, 送交建设单位和建设银行审批。

第二节 工程量计算规则与方法

一、建筑面积的概念

建筑面积是指建筑物各层面积的总和。建筑面积包括使用面积、辅助面积和结构面积。

使用面积是指建筑物各层平面布置中可直接为生产或生活使用的净面积的总和,在民用建筑中居室净面积称为居住面积。

辅助面积是指建筑物各层平面布置中为辅助生产或生活所占的净面积的总和。

使用面积与辅助面积的总和称为“有效面积”。

结构面积是指建筑物各层平面布置中的墙体、柱等结构所占面积的总和。

二、建筑面积计算方法

1. 计算建筑面积的范围

(1) 单层建筑物不论其高度如何均按一层计算,其建筑面积按建筑物外墙勒脚以上的围水平面积计算。单层建筑物内有部分楼层者也应计算建筑面积。

(2) 高低联跨的单层建筑层,如需分别计算建筑面积,当高跨为边跨时,其建筑面积按勒脚以上两端山墙外表面间的水平长度乘以勒脚以上外墙表面至高跨中柱为线的水平宽度计算;当高跨为中跨时,其建筑面积按勒脚以上两端山墙外表面间的水平长度乘以中柱外边线的水平宽度计算。

(3) 多层建筑物的建筑面积按各层建筑面积的总和计算,其底层按建筑物外墙勒脚以上围水平面积计算,二层及三层以上按外墙外围水平面积计算。

(4) 地下室、半地下室等相应出入口的建筑面积按其上口外墙外围的水平面积计算。

(5) 用深基础做地下架空层加以利用,层高超过 2.2mm 的,按围护结构外围水平面积计算建筑面积。

(6) 坡地建筑物利用吊脚做架空层加以利用且层高超过 2.2mm,按围护结构外围水平面积计算建筑面积。

(7) 穿过建筑物的通道,建筑物内的门厅、大厅,不论其高度如何,均按一层计算建筑面积,门厅、大厅内回廊部分按其水平投影面积计算建筑面积。

(8) 舞台灯光控制室按围护结构外围水平面积乘以实际层数计算建筑面积。

(9) 建筑物内的技术层,层高超过 2.2mm 的应计算建筑面积。

(10) 建筑内带有分楼隔层时,此部分亦计算建筑面积,如利用屋盖空间做阁楼层者,此部分按其面积的 25% 计算建筑面积。

(11) 有柱雨篷按柱外围水平面积计算建筑面积,独立柱的雨篷按顶盖的水平投影面积的一半计算建筑面积。

(12) 有柱的车棚、货棚、站台等按柱外围水平面积计算建筑面积;单排柱、独立柱和车棚、货棚等按顶盖的水平投影面积的一半计算建筑面积(图 7-1-1)。

(13) 突出墙外的门斗按围护结构外围水平面积计算建筑面积(图 7-1-2)。

(14) 封闭式阳台、挑廊,按其水平投影计算建筑面积,凹阳台、挑阳台按其水平投影面积的一半计算建筑面积(图 7-1-3)。

(15) 建筑物墙外有顶盖和柱的走廊按柱的外边线水平面积计算建筑面积,无柱的走廊、檐廊按其投影面积的一半计算建筑面积(图 7-1-4)。

(16) 两个建筑物间有顶盖的架空通廊,按通廊的投影面积计算建筑面积。无顶盖的架空通廊按共投影面积的一半计算建筑面积。

(17) 室外楼梯作为主要通道和用于疏散的均按每层水平投影面积计算建筑面积,楼内有楼梯者,室外楼梯按其水平投影面积的一半计算建筑面积。

(18) 跨越其他建筑物、构筑物的高架单层建筑物,按其水平投影面积计算建筑面积,多层者多层计算。

2. 不计算建筑面积的范围

(1) 突出墙面的构件配件和艺术装饰,如柱、垛、勒脚、台阶、无柱雨篷、无柱门罩、无围护的挑台等。

(2) 检修、消防用的室外爬梯。

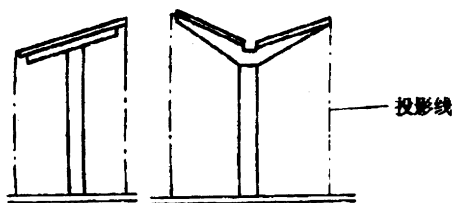


图 7-1-1 独立柱车棚、货棚、站台示意图



图 7-1-2 门斗示意图

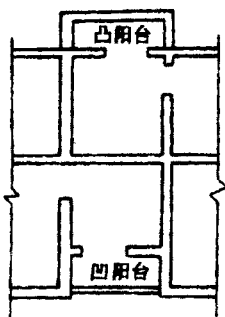


图 7-1-3 凸凹阳台示意

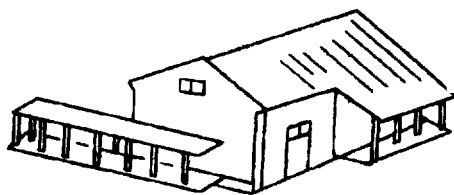


图 7-1-4 走廊、檐廊透视图

- (3) 层高在 2.2mm 以内的技术层。
- (4) 没有围护结构的屋顶水箱。
- (5) 牌楼、实心或半实心的砖塔、石塔。
- (6) 构筑物：如城台、院墙及随墙门、花架等。

(一) 土方工程

土方工程包括平整场地、挖地槽、挖地坑、挖土、回填土、运土等分项工程。

1. 有关计算资料的统一规定

计算土方工程量时，应根据图纸标明的尺寸，勘探资料确定的土质类别，以及施工组织设计规定的施工方法，运土距离等资料，分别以立方或平方米为单位计算。在计算各项工程之前，首先应确定以下有关资料。

(1) 土壤的分类

土壤的种类很多，各种土质的物理性质各不相同，而土壤的物理性质直接影响土石方工程的施工方法，不同的土质所消耗的人工、机械台班就有很大差别，综合反映的施工费用也不同，因此正确区分土方的类别，对于准确套用定额计算土方工程费用关系很大。

(2) 挖土方、挖基槽、挖基坑及平整场地等子目的划分(表 7-1-1)，各子目之间的区别及相互关系。

表 7-1-1 挖土方、挖槽(沟)、挖柱坑(基)的划分

区别条件 项 目	坑底面积(m ²)	槽底宽度(m)	备注
挖柱坑(基)	≤20		
挖槽(沟)		≤3	
挖土方	< 20	> 3	

(3) 土方放坡及工作面的确定

土方工程施工时,为了防止塌方,保证施工安全,当挖土深度超过一定限度时,均应在其边沿做成具有一定坡度的边坡。

1) 放坡起点

放坡起点系数对某种土壤类别,挖土深度在一定范围内,可以不放坡,如超过这个范围时,则上口开挖宽度必须加大,即所谓放坡。放坡起点根据土质情况确定(见表 7-1-2)。

表 7-1-2 放坡起点

土壤类别	放坡起点(m)
密度、中密实砂土和碎石类土(一类土)	1.00
硬塑、可塑的轻亚粘土及亚粘土(二类土)	1.25
硬塑、可塑的粘土和碎石粘土(三类土)	1.50
坚硬的粘土(四类土)	2.00

2) 放坡坡度

根据土质情况,在挖土深度超过放坡限度时,均在其边沿做成具有一定坡度的边坡。

土方边坡的坡度以其高度 H 与底宽 B 之比表示,放坡系数用‘K’表示。

$$K = \frac{B}{H} \quad (7-1-1)$$

3) 工作面的确定

工作面系指在槽坑内施工时,在基础宽度以外还需要增加工作面,其宽度应根据施工组织设计确定,若无规定时,可按表 7-1-3 增加挖土宽度。

表 7-1-3

基础工程施工项目	每边增加工作面(cm)
毛石砌筑每边增加工作面	15
混凝土基础或基础垫层需支模板时	30
使用卷材或防水砂浆做垂直防潮层	80
带挡土板的挖土	10

2. 主要分项工程量的计算方法

(1) 工程量除注明者外, 均按图示尺寸以实际体积计算。

(2) 挖土方: 凡平整场地厚度在 30cm 以上, 槽底宽底在 3m 以上的坑底面积在 20m^2 以上的挖土的均按挖土方量计算。

(3) 挖地槽: 凡槽宽在 3m 以内, 槽长为槽宽 3 倍以上的挖土, 按挖土槽计算。外墙地槽长度按其中心线长度计算, 内墙地槽长度以内墙地槽的净长计算, 宽度按图示宽度计算, 突出部分挖土量应予增加。

(4) 挖土坑: 凡挖土底面积在 20m^2 以内, 槽宽在 3m 以内, 槽长小于槽宽 3 倍者按挖土坑计算。

(5) 挖土方、地槽、地坑的高度, 按室外计算自然地坪至槽底计算。

(6) 挖管沟槽按规定尺寸计算, 槽宽如无规定者可按表 7-1-4 计算, 沟槽长度不扣除检查井, 检查井的突出管道部分的土方也不增加。

表 7-1-4

管沟底宽度

管径(mm)	铸铁管、钢管 石棉水泥管	混凝土管 钢筋混凝土管	缸瓦管	附注
50-75	0.6	0.8	0.7	(1) 本表为埋深在 1.5m 以内沟槽底宽度, 单位为米。 (2) 当深度在 2m 以内, 有支撑时, 表中数值应增加 0.1m。(3) 当深度在 3m 以内及有支撑时, 表中数值应增加 0.2m
100-200	0.7	0.9	0.8	
250-350	0.8	1.0	0.9	
400-450	1.0	1.3	1.1	
500-600	1.3	1.5	1.4	

(7) 平整场地系指厚度在 $\pm 30\text{cm}$ 以内的就地挖、填、找平, 其工程量按建筑物的首层

建筑面积计算。

(8)回填土 场地填土 ,分松填和夯填 ,以立方米计算 ,挖地槽原土回填的工程量 ,可按地槽挖土工程量乘以系数 0.6 计算。

1)满堂红挖土方 ,其设计室外地平以下部分如采用原土者 ,此部分不计取黄土价值的其他直接费和各项间接费用。

2)大开槽四周的填土 ,按回填土定额执行。

3)地槽、地坑回填土的工程量 ,可按土槽地坑的挖土工程量乘以系数 0.6 计算。

4)管道回填土按土体积减去垫层和直径大于 500mm(包括 500mm 本身)的管道体积计算 ,管道直径小于 500mm 的可不扣除其所占体积 ,管道在 500mm 以上的应减除的管道体积可按表 7-1-5 计算。

表 7-1-5 每米管道应减土方量表

管径(mm) 管 道 种 类	减去量(m ³)					
	500 - 600	700 - 800	900 - 1000	1100 - 1200	1300 - 1400	1500 - 1600
钢管	0.24	0.44	0.71			
铸铁管	0.27	0.49	0.77			
钢筋混凝土管 及缸瓦管	0.33	0.60	0.92	1.15	1.35	1.55

5)用挖槽余土作填土时 ,应套用相应的填土定额 ,结算时应减除其利用部分的黄土价值 ,但其他直接费和各项间接不予扣除。

(二)基础垫层

基础垫层工程包括素土夯实、基础垫层。基础垫层均以立方米计算 ,其长度 :外墙按中心线 ,内墙按垫层净长 ,宽、高按图示尺寸。

(三)砖石工程

砖石工程包括砌基础与砌体、其他砌体、毛石基础及护坡等。

1. 有关计算资料的统一规定

(1)砌体砂浆强度等级为综合强度等级 ,编制预算时不得调整。

(2)砌墙综合了墙的厚度 ,划分为外墙、内墙。

(3)砌体内采用钢筋加固者 ,按设计规定的重量 ,套用‘ 砖砌体加固钢筋 ’定额。

(4)檐高是指由设计室外地平至前后檐口滴水的高度。

2. 主要分项工程量计算规则

(1)标准砖墙体厚度 ,按表 7-1-6 计算。

表 7-1-6

墙厚	1/4	1/2	3/4	1	$1\frac{1}{2}$	2	$2\frac{1}{2}$	3
计算厚度(mm)	53	115	180	240	365	490	615	740

(2)基础与墙身的划分:砖基础与砖墙以设计室内地坪为界,设计室内地坪以下为基础以上为墙身,如墙身与基础为两种不同材料时按材料为分界线。砖围墙以设计室外地坪为分界线。

(3)外墙基础长度按外墙中心线计算,内墙基础长度按内墙净长计算,墙基大放脚重叠处因素已综合在定额内,突出墙外的墙垛的基础大放脚宽出部分不增加,嵌入基础的钢筋、铁件、管件等所占的体积不予扣除。

(4)砖基础工程量不扣除 0.3m^2 以内的孔洞,基础内混凝土的体积应扣除,但砖过梁应另列项目计算。

(5)基础抹隔潮层按实抹面积计算。

(6)外墙长度按外墙中心线长度计算,内墙长度按内墙净长计算。女儿墙工程量并入外墙计算。

(7)计算实砌砖墙身时,应扣除门窗洞口(门窗框外围面积)、过人洞空圈、嵌入墙身的钢筋砖柱、梁、过梁、圈梁的体积,但不扣除每个面积在 0.3m^2 以内的孔洞梁头、梁垫、檩头、垫土、木砖、砌墙内的加固钢筋、墙基抹隔潮层等及内墙板头压 $1/2$ 墙者所占的体积。突出墙面窗台虎头砖、压顶线、门窗套、三皮砖以下的腰线、挑檐等体积也不增加,嵌入外墙的钢筋混凝土板头已在定额中考虑,计算工程量时,不再扣除。

(8)墙身高度从首层设计内地平算至设计要求高度。

(9)砖垛、三皮砖以上的挑檐、砖砌腰线的体积,并入所附的墙身体积内计算。

(10)砌体内通风铁篦的用量按设计规定计算,但安装工已包括在相应定额内,不另计算。

(11)附墙烟囱(包括附墙通风通、垃圾道)按其外形体积计算,并入所依附的墙体积内。不扣除每一孔洞横断面积在 0.1m^2 以内的体积,但孔洞内的抹灰工料也不增加。如每一孔洞横断面积超过 0.1m^2 时,应扣除孔洞所占体积,孔洞内的抹灰另列项目计算,如砂浆强度等级不同时,可按相应墙体定额执行。附墙烟囱如带缸瓦管、除灰门以及垃圾道带有垃圾道门、垃圾斗。通风百叶窗、铁篦子以及钢筋混凝土预制盖等,均应另列项目计算。

(12)框架结构间砌墙,分别内、外墙,以框架间的净空面积乘墙厚按相应的砖墙定额计算。框架外表面镶包砖部分也并入框架结构间砌墙的工程量内一并计算。

(13)围墙以立方米计算,按相应外墙定额执行,砖垛和压顶等工程量应并入墙身内计。

(14)暖气沟及其他砖砌沟道不分墙身和墙基,其工程量全并计算。

(15) 砖砌地下室内外墙身工程量与砌砖计算方法相同,但基础与墙身的工程量合并计算,按相内外墙定额执行。

(16) 砖柱不分柱身和柱基,其工程量合并计算,按砖柱定额执行。

(17) 空花墙按带有空花部分的局部外形体积以立方米计算,空花所占体积不扣除,实砌部分另按相应定额计算。

(18) 半圆旋按图示尺寸以立方米计算。执行相应定额。

(19) 零星砌体定额适用于厕所。蹲台、小便槽、水池腿、煤箱、垃圾箱、台阶、台阶挡墙、花台、花池、房上烟囱、阳台隔断墙、小型池槽、楼梯基础等,以立方米计算。

(20) 炉灶按外形体积以立方米计算,不扣除各种空洞的体积,定额中只考虑了一般的铁件及炉台面抹灰,如炉灶面镶贴块料面层者应另列项目计算。

(21) 毛石砌体按图示尺寸,以立方米计算。(四) 混凝土及钢筋混凝土工程
钢筋混凝土工程包括现浇、预制,接头灌缝混凝土及混凝土安装、运输等。

1. 有关计算资料的统一规定

(1) 混凝土及钢筋混凝土工程预算定额系综合定额,包括了模板、钢筋和混凝土各工序的料及施工机械的耗用量,模板、钢筋不需单独计算,如与施工图规定的用量另加损耗后的数量不同时,可按实调整。

(2) 定额中模板按木模板,工具式钢模板、定型钢模板等综合考虑的,实际采用模板不同时,不得换算。

(3) 钢筋按手工绑扎,部分焊接及点焊编制的,实际施工与定额不同时,不得换算。

(4) 混凝土设计强度等级与定额不同时,应以定额中选定的石子粒径,按相应的混凝土配合比换算,但混凝土搅拌用水不换算。

2. 工程量计算规则

(1) 混凝土和钢筋混凝土以体积为计算单位的各种构件,均根据图示尺寸以构件的实体积计算,不扣除其中的钢筋、铁件、螺栓和预留螺栓孔洞所占的体积。

(2) 基础垫层与基础的划分,混凝土的厚度 12cm 以内者为垫层。执行基础定额。

(3) 基础

1) 带形基础:凡在墙下的基础或柱与柱之间与单独基础相连接的带形结构,统称为带形基础。与带形基础相连的杯形基础,执行杯形基础定额。

2) 独立基础:包括各种形式的独立柱和柱墩,独立基础的高度按图示尺寸计算。

3) 满堂基础:底板定额适用于无梁式和有梁式满堂基础的底板。有梁式满堂基础中的梁、柱另按相应的基础梁或柱定额执行,梁只计算突出基础的部分,伸入基础底板部分,并入满堂基础底板工程量内。

(4) 柱

1) 柱高按柱基上表面算至柱顶面的高度。依附于柱上的云头、梁垫的体积另列项目计算。

3) 多边形柱,按相应的圆柱定额执行,其规格按断面对角线长套用定额。

4) 依附于柱上的牛腿的体积,应并入柱身体积计算。

(5) 梁

1) 梁的长度: 梁与柱交接时, 梁长应按柱与柱之间的净距计算, 次梁与主梁或柱交接时, 次梁的长度算至柱侧面或主梁侧面的净距, 梁与墙交接时, 伸入墙内的梁头应包括在梁的长度内计算。

2) 梁头处如有浇制垫块者, 其体积并入梁内一起计算。

3) 凡加固墙身的梁均按圈梁计算。

4) 圈梁按设计图示尺寸计算。

(6) 板

1) 有梁板是指带有梁的板, 按其形式可分为梁式楼板、井式楼板和密肋形楼板。梁与板的体积合并计算。应扣除大于 0.3m^2 的孔洞所占的体积。

2) 平板系指无柱、无梁直接由墙承重的板。

3) 亭屋面板(曲形)系指古典建筑中亭面板, 为曲形状。其工程量按设计图示尺寸, 以实体积立方米计算。

4) 凡不同类型的楼板交接时, 均以墙的中心线划为分界。

5) 伸入墙内的板头, 其体积应并入板内计算。

6) 现浇混凝土挑檐、天沟与现浇屋面板连接时, 按外墙皮为分界线; 与圈梁连接时, 按圈梁外皮为分界线。

7) 檐翼板系指古典建筑中的翘角部位, 并连有摔网椽的翼角板。椽望板系指古典建筑中的飞椽部位, 并连有飞椽和出椽重叠之板, 其工程量按设计图示尺寸, 以实体积计算。

(7) 中式屋架系指古典建筑中立贴式屋架, 其工程量(包括立柱、童柱、大梁)按设计图示尺寸, 以实体积立方米计算。

(8) 其他

1) 整体楼梯: 应分层按其水平投影面积计算。楼梯井宽度超过 50cm 时的面积应扣除。伸入墙内部分的体积已包括在走额内不另计算, 但楼梯基础、栏杆、栏板、扶手应另列项目套相应定额计算。

楼梯的水平投影面积包括踏步、斜梁、休息平台、平台梁以及楼梯及楼板连接的梁。楼梯与楼板的划分以楼梯梁的外侧面为分界。

2) 阳台、雨篷均按伸出墙外的水平投影面积计算, 伸出墙外的牛腿已包括在定额内, 不再计算。但嵌入墙内的梁应按相应定额另列项目计算。阳台上的栏板、栏杆及扶手均应另列项目计算, 楼梯、阳台的栏杆、栏板、吴王靠(美人靠)、挂落均按延长米计算(包括楼梯伸入墙内的部分) 楼梯斜长部分的栏板长度, 可按其水平长度乘系数 1.15 计算。

3) 小型构件, 系指单件体积小于 0.1m^3 以内未列入项目的构件。

4) 古式零件系指梁垫、云关、插角、宝顶、莲花头子、花饰块等以及单件体积小于 0.05m^3 未列入的古式小构件。

5) 池槽按实体积计算。

(9) 枋、桁

1) 枋子、柿条、梁垫、梓桁、云头、斗栱、椽子等构件, 均按设计图示尺寸, 以实体积立方米计算。

2) 枋与柱交接时, 枋的长度应按柱与柱间的净距计算。

(10) 装配式构件制作、安装、运输

- 1) 装配式构件一律按施工图示尺寸以实体积计算,空腹构件应扣除空腹体积。
- 2) 预制混凝土板或补现浇板缝时,按平板定额执行。
- 3) 预制混凝土花漏窗按其外围面积以平方米计算,边框线抹灰另按抹灰工程规定计算。

(五) 木结构工程

本分部包括门窗制作及安装、木装修、间壁墙、顶棚、地板、屋架等。

1. 有关计算资料的统一规定

(1) 普通木门窗的工料系按 86MC 通用图集综合取定的。

(2) 木种分类

第一类 红松、杉木。

第二类 白松、杉松、椴木、樟子松、云杉。

第三类 青松、水曲柳、秋子木、榆木、柏木、樟木、黄花松。

第四类 柞木、植木、红木、柞木。

(3) 定额中凡包括玻璃安装项目的,其玻璃品种及厚度均为参考规格,如实际使用的玻璃品种及厚度与定额不同时,玻璃厚度及单价应按实调正,但定额中的玻璃用量不变。

(4) 凡综合刷油者,定额中除在项目中已注明者外,均为底油一遍,调合漆二遍,木门窗的底油包括在制作定额中。

(5) 一玻一纱窗,不分纱扇所占的面积大小,均按定额执行。

(6) 木墙裙项目中已包括制安踢脚板在内,不另计算。

2. 工程量计算规则

(1) 定额中的普通窗适用于平开式,上、中、下悬式,中转式及推拉式,均按框外围面积计算。

(2) 各类型门扇的区分如下:

1) 全部用冒头结构镶木板的为“装板门扇”。

2) 全部用冒头结构、镶木板及玻璃、不带玻璃棱的为“玻璃镶板门扇”。

3) 二冒以下或丁字冒、上部装玻璃带玻璃棱的为“半截玻璃门扇”。

4) 门扇无中冒头或带玻璃棱,全部玻璃的为“全玻璃门扇”。

5) 用上下冒头或带一根中冒头、直装板、板面起三角槽的为“拼板门扇”。

(3) 定额中的门框料是按无下坎计算,如设计有下坎时,按相应“门下坎”定额执行,其工程量按门框外围宽度以延长米计算。

(4) 各种门如亮子或门扇安纱扇时,纱门扇或纱亮子按框外围面积另列项目计算,纱门扇与纱亮子以门框中坎的上皮为分界。

(5) 本窗台板按平方米计算,如图纸未注明窗台板长度和宽度时,可按窗框的外围宽度两边共加 10cm 计算,凸出墙面的宽度按抹灰面增加 3cm 计算。

(6) 本楼梯(包括休息平台和靠墙踢脚板)按水平投影面积以平方米计算(不计伸入墙内部分的面积)。

(7) 挂镜线按延长米计算,如与窗帘盒相连接时,应扣除窗帘盒长度。

(8) 门窗贴脸的长度,按门窗框的外围尺寸以延米计算。

(9)暖气罩、玻璃黑板按边框外围尺寸以垂直投影面积计算。

(10)木搁板按图示尺寸以平方米计算,定额内按一般固定考虑,如用角钢托架者,角钢应另行计算。

(11)间壁墙的高度按图示尺寸,长度按净长计算,应扣除门窗洞口,但不扣除面积在 0.3m^2 以内的孔洞。

(12)厕所浴室木隔断,其高度自下横枋底面算至上横枋顶面,以平方米计算,门扇面积并入隔断面积内计算。

(13)预制钢筋混凝土卫浴隔断上的门扇,按扇外围面积计算,套用厕所浴室隔断门定额。

(14)半截玻璃间壁,系指上部为玻璃间壁下部为半砖墙或其他间壁,应分别计算工程量,套用相应定额。

(15)顶棚面积以主墙实钉面积计算,不扣除间壁墙、检查洞、穿过顶棚的柱、垛、附墙烟囱及水平投影面积 1m^2 以内的柱帽等所占的面积。

(16)木地板以主墙间的净面积计算,不扣除间壁墙、穿过木地板的柱、垛和附墙烟囱等所占的面积,但门和空圈的开口部分也不增加。

(17)木地板定额中,木踢脚板数量不同时,均按定额执行,如设计不用时,可以扣除其数量但人工不变。

(18)栏杆的扶手均以延长米计算。楼梯踏步部分的栏杆、扶手的长度可按全部水平投影长度乘1.15系数计算。

(19)屋架分别不同跨度按架计算,屋架跨度按墙、柱中心线计算。

(20)楼梯底顶棚的工程量均以楼梯水平投影面积乘系数1.10,按顶棚面层定额计算。

(六)地面与屋面工程

包括地面、屋面二项工程。地面工程包括垫层、防潮层、整体面层、块料面层。屋面工程包括保温层、找平层、卷材屋面及屋面排水等。

1. 有关计算资料的统一规定

(1)混凝土强度等级及灰土、白灰焦渣、水泥焦渣的配合比与设计要求不同时,允许换算。但整体面层与块料面层的结合层或底层的砂层的砂浆厚度,除定额注明允许换算外一律不得换算。

(2)散水、斜坡、台阶、明沟均已包括了土方、垫层、面层及沟壁。如垫层、面层的树料品种、含量与设计不同时,可以换算,但土方量和人工、机械费一律不得调整。

(3)随打随抹地面只适用于设计中无厚度要求随打随抹面层,如设计中有厚度要求时,应按水泥砂浆抹地面定额执行。

(4)水泥瓦、粘土瓦的规格与定额不同时,除瓦的数量可以换算外,其他工料均不得调整。

(5)铁皮屋面及铁皮排水项目,铁皮咬口和搭接的工料包括在定额内,不得另计,铁皮厚度如与定额规定不同时,允许换算,其他工料不变。刷冷底子油一遍已综合在定可内,不另计算。

2. 工程量计算规则

地面工程

(1) 楼地面层

1) 水泥砂浆 随打随抹、砖地面及混凝土面层 按主墙间的净空面积计算,应扣除凸出地面的构筑物、设备基础及室内铁道所占的面积(不斋做面层的沟盖板所占的面积也应扣除),不扣除柱、垛、间壁墙、附墙烟囱以及 0.3m^2 以内孔洞所占的面积,但门洞、空圈也不增加。

2) 水磨石面层及块料面层均按图示尺寸以平方米计算。

(2) 垫层 地面垫层同地面面层乘以厚度以立方米计算。

(3) 防潮层

1) 平面 地面防潮层同地面面层,与墙面连接处高在 50cm 以内展开面积的工程,按平面定额计算,超过 50cm 者,其立面部分的全部工程量按立面定额计算,墙基潮层,外墙长以外墙中心线,内墙按内墙净长乘宽度计算。

2) 立面 墙身防潮层按图示尺寸以平方米计算,不扣除 0.3m^2 以内的孔洞。

(4) 伸缩缝 各类伸缩缝,按不同用料以延长米计算,外墙伸缩缝如内外双面填缝,工程量加倍计算。伸缩缝项目,适用于屋面、墙面及地面等部位。

(5) 踢脚板

1) 水泥砂浆踢脚板以延长米计算,不扣除门洞及空圈的长度,但门洞、空圈和垛的侧壁也不增加。

水磨石踢脚板,预制水磨石及其他块料面层踢脚板,均按图示尺寸以净长计算。

(6) 水泥砂浆及水磨石楼梯面层,以水平投影面积计算,定额内已包括踢脚板及底未灰、刷浆工料。楼梯井在 50cm 以内者不予扣除。

(7) 散水按外墙外边线的长乘以宽度,以平方米计算(台阶、坡道所占的长度不扣除,四角延伸部分也不增加)。

(8) 坡道按水平投影面积计算。

(9) 各类台阶均以水平投影面积计算,定额内已包括面层及面层下的砌砖或混凝土的工料。

屋面工程

(1) 保温层 按图示尺寸的面积乘平均厚度以立方米计算,不扣除烟囱、风帽及水斗斜沟所占面积。

(2) 瓦屋面 按图示尺寸的屋面投影面积乘屋面坡度延尺系数以平方米计算,不扣除房上烟囱、风帽底座、风道、屋面小气窗和斜沟等所占面积,而屋面小气窗出沿与屋面重叠部分的面积也不增加,但天窗出檐部分重叠的面积应计入相应屋面工程量内,瓦屋面的出线、技术、消头抹灰、脊瓦、加腮等工料均已综合在定额内,不另计算。

(3) 卷材屋面 按图示尺寸的水平投影面积乘屋面坡度延尺系数以平方米计算,不扣除房上烟囱、风帽底座、风帽斜沟等所占面积,其根部弯起部分不另计算。大窗出沿部分重叠的面积应按图示尺寸以平方米计算,并入卷材屋面工程量内。如图纸未注明尺寸,伸缩缝、女儿墙可按 25cm ,天窗处可按 50cm ,局部增加层数时,另计增加部分。

(4) 水落管长度,按图示尺寸展开长度计算,如无图示尺寸时,由沿口下皮算至设计室外地平以上 15cm 为止,上端与铸铁弯头连接着,算至接头处。

(5) 屋面抹水泥砂浆按平层的工程量与卷材屋面相同。

(七) 装饰工程

本分部包括抹白灰砂浆、抹水泥砂浆等。

1. 有关计算资料的统一规定

(1) 抹灰厚度及砂浆种类,一般不得换算。

(2) 抹灰不分等级,定额水平是根据园林建筑质量要求较高的情况综合考虑的。

(3) 阳台、雨篷抹灰定额内已包括底面抹灰及刷浆,不另行计算。

(4) 凡室内净高超过 3.6m 以上的内檐装饰其所搭脚手架,可另行计算。

(5) 内檐墙面抹灰综合考虑了抹水泥窗台板,如设计要求做法与定额不同时可以换算。

(6) 设计要求抹灰厚度与定额不同时,定额内砂浆体积均按比例调整,人工、机械不得调整。

2. 工程量计算规则

(1) 工程量均按设计图示尺寸计算。

(2) 顶棚抹灰

1) 顶棚抹灰面积,以主墙内的净空面积计算,不扣除间壁墙、垛、柱、所占的面积。带有钢筋混凝土梁的顶棚,梁的两侧抹灰面积应并入顶棚抹灰工程且内计算。

2) 顶棚梁和并字梁顶棚抹灰面积,以展开面积计算。

3) 檐口顶棚的抹灰,并入相同的顶棚抹灰工程量内计算。

4) 有坡度及拱顶的顶棚抹灰面积,按展开面积以平方米计算。

(3) 内墙面抹灰

1) 内墙面抹灰面积,应扣除门、窗洞口和空圈所占的面积,不扣除踢脚线、挂镜线 0.3m^2 以内的孔洞和墙与构件交接处的面积。洞口侧壁和顶面不增加,但垛的侧面抹灰应与内墙面抹灰工程量合并计算。

内墙面抹灰的长度以主墙间的图示净长尺寸计算,其高度确定如下:

无墙裙有踢脚板,其高度由地或楼面算至板或顶棚下皮。

有墙裙无踢脚板,其高度按墙裙顶点标至顶棚底面另增加 10cm 计算。

2) 内墙裙抹灰面积以长度乘高度计算,应扣除门窗洞口和空圈所占面积,并增加门窗洞口和空圈的侧壁和顶面的面积,垛的侧壁面积并入墙裙内计算。

3) 吊顶顶棚的内墙面抹灰,其高度自楼地面顶面至顶棚下另加 10cm 计算。

4) 墙中的梁、柱等的抹灰,按墙面抹灰定额计算,其突出墙面的梁、柱抹灰工程量按展开面积计算。

(4) 外墙面抹灰

1) 外墙抹灰,应扣除门、窗洞口和空圈所占的面积,不扣除 0.3m^2 以内的孔洞面积,门窗洞口及空圈的侧壁,垛的侧面抹灰,并入相应的墙面抹灰中计算。

2) 外墙窗间墙抹灰,以展开面积按外墙抹灰相应定额计算。

3) 独立柱及单梁等抹灰, 应另列项目, 其工程量按结构设计尺寸断面计算。

4) 外墙裙抹灰, 按展开面积计算, 门口和空圈所占面积应予扣除, 侧壁并入相应定额计算。

5) 阳台、雨篷抹灰按水平投影面积计算, 其中定额已包括底面、上面、侧面及牛腿的全部抹灰面积, 但阳台的栏杆栏板抹灰应另列项目, 按相应定额计算。

6) 挑檐、天沟、腰线、栏杆扶手、门窗套、窗台线压顶等结构设计尺寸断面以展开面积相用应定额以平方米计算, 窗台线与腰线连接时, 并入腰线内计算。

外窗台抹灰长度如设计图纸无规定时, 可按窗外围宽度两边共加 20cm 计算, 窗台展开宽度按 36cm 计算。

7) 水泥字按个计算。

8) 栏板、遮阳板抹灰, 以展开面积计算。

9) 水泥黑板、布告栏按框外围面积计算, 黑板边框抹灰及粉笔灰槽已考虑在定额内, 不得另行计算。

10) 镶贴各种块料面层, 均按设计图示尺寸以展开面积计算。

11) 池槽等按图示尺寸展开面积以平方米计算。

(5) 刷浆、水质涂料工程

1) 墙面按垂直投影面积计算, 应扣除墙裙的抹灰面积, 不扣除门窗洞口面积, 但垛侧壁、门窗洞口侧壁、顶面也不增加。

2) 顶棚按水平投影面积计算, 不扣除间壁墙、垛、柱、附墙烟囱、检查洞所占面积。

(6) 勾缝, 按墙面垂直投影面积计算, 应扣除墙面和墙裙抹灰面积, 不扣除门窗套和腰线等零星抹灰及问窗洞口所占面积, 但垛和门窗洞口侧壁和顶面的勾缝面积也不增加, 独立柱、房上烟囱勾缝按图示外形尺寸以平方米计算。

(7) 墙面贴壁纸, 按图示尺寸的实铺面积计算。(八) 金属结构工程

分部包括柱、梁、屋架等项目。

1. 有关计算资料的统一规定

(1) 构件制作是按焊接为主考虑的, 对构件局部采用螺栓连接时, 已考虑在定额内不再换算, 但如果有铆接为主的构件时, 应另行补充定额。

(2) 定额表中的“钢材。栏中数字, 以“ \times ”区分; “ \times ”以前数字为钢材耗用量; “ \times ”以后数字为每吨钢材的综合单价。

(3) 刷油定额中一般均综合考虑了金属面调合漆两遍, 如设计要求与定额不同时, 按装饰分部油漆定额换算。

(4) 定额中的钢材价格是按各种构件的常用材料规格和型号综合测算取定的, 编制预算时不得调整, 但如设计采用低合金钢时, 允许换算定额中的钢材价格。

2. 工程量计算规则

(1) 构件制作、安装、运输的工程量, 均按设计图纸的钢材重量计算, 所需的螺栓、电焊条等的重量已包括在定额内, 不另增加。

(2) 钢材重量的计算, 按设计图纸的主材几何尺寸以吨计算重量, 均不扣除孔眼、切肢、切边的重量, 多边形按矩形计算。

(3) 计算钢柱工程量时,依附于柱上的牛腿及悬臂梁的主材重量,应并入柱身主材重量计算,套用钢柱定额。

(九) 脚手架工程

1. 有关计算资料的统一规定

(1) 凡单层建筑,执行单层建筑综合脚手架;二层以上建筑执行多层建筑综合脚手架。

(2) 单层综合脚手架适用于檐高 20m 以内的单层建筑工程;多层综合脚手架适用于檐高 140m 以内的多层建筑物。

(3) 综合脚手架定额中包括内外墙砌筑脚手架、墙面粉饰脚手架,单层建筑的综合脚手架还包括顶棚装饰脚手架。

(4) 各项脚手架定额中均不包括脚手架的基础加固,如需加固时,加固费用按实计算。

2. 工程量计算规则

(1) 建筑物的檐高应以设计室外地下到槽口滴水的高度为准,如有女儿墙者,其高度算到女儿墙顶面,带挑檐者,其高度算到挑檐下皮,多跨建筑物如高度不同时,应分别不同高度计算。同一建筑物有不同结构时,应以建筑面积比重较大者为准,前后檐高度不同时,以较高的槽高为准。

(2) 综合脚手架按建筑面积以平方米计算。

(3) 围墙脚手架按里脚手架定额执行,其高度以自然地平到围墙顶面,长度按围墙中心线计算,不扣除大门面积,也不另行增加独立门柱的脚手架。

(4) 独立砖石柱的脚手架,按单排外脚手架定额执行,其工程量按柱截面的周长另加 3.6m,再乘柱高以平方米计算。

(5) 凡不适宜使用综合脚手架定额的建筑物,可按以下规定计算,执行单项脚手架定额。

1) 砌墙脚手架,按墙面垂直投影面积计算。

外墙脚手架长度按外墙边线计算,内墙脚手架长度按内墙净长计算,高度按自然地平到墙顶的总高计算。

2) 檐高 15m 以上的建筑物的外墙砌筑脚手架,一律按双排脚手架计算。

3) 檐高 15 以内的建筑物,室内净高 4.5m 以内者,内外墙砌筑均应按里脚手架计算。

(十) 堆砌假山及塑假石山工程

中国园林艺术的一个特点,就是把山石作为重要的景物来利用,使园林“无园不山,无园不石”,叠山工程成了中国造园中的一项重要工程。

1. 有关计算资料的统一规定

中综合了园内(200m)山石倒运,必要的脚手架,加固铁件,塞垫嵌缝用的石料砂浆,以及 5 吨汽车起重机吊装的人工、材料、机械费用。

2) 定额中的主体石料(如太湖石、房山石、英石、石笋等)的材料预算价格,因石材的产地不同,规格不同时,可按实际调整差价。

假山基础按照相应定额项目执行。

2. 工程量计算规则

(1) 假山工程量按实际堆砌的石料以“吨”计算。如果无法按进料数计算时,按假山外

围投影高度分层分段,每1立方米外围体积按比例1.25吨计算。石头本身的空洞扣除,人工堆山洞口0.5立方米以内不扣除,超过0.5立方米扣除体积。

(2)假山石的基础和自然式驳岸下部的挡水墙,按相应项目定额执行。

(3)塑石假山的工程量按其外围表面积以平方米计算。

(十一)绿化工程

绿化工程包括工程的准备工作、植树工程、花卉种植与草坪铺设工程、大树移植工程、绿化养护管理工程。

1. 与本部分相关的有关规定

(1)几组名词注释

胸径:是指距地面1.2m处的树干的直径。

苗高:指从地面起到顶梢的高度。

冠幅:指展开枝条幅度的水平直径。

条长:指攀援植物,从地面起到顶梢的长度。

树龄:指从繁殖起到刨苗时止的时间。

(2)本分部中各种植物材料,在运输、栽植过程当中,其合理损耗率为:乔木、果树、花灌木、常绿树为1.5%;绿篱、攀援植物为2%;木本花卉为4%;草坪地被植物为4%;草花为10%。

(3)绿化工程,新栽树木浇水以三遍为准,浇齐三遍水即为工程结束。

(4)植树工程,乔木从胸径3~10cm以内,常绿对从苗高1~4m以内,大于此规格者,按大树移植执行。

(5)绿化工程的准备工作

准备工作包括:

1)勘察现场:它适用于绿化工程施工前的对现场调查、对架空物、地下管网、各种障碍物以及水源、地质、交通等状况做全面的了解,并做好施工组织设计。

2)人工平整场地:是指地面凹凸高差在 $\pm 30\text{cm}$ 以内的就地挖填找平,凡高差超出 $\pm 30\text{cm}$ 的每超10cm增加人工费35%,不足10cm的按10cm计算。

3)机械平整场地,不论地面凹凸高差多少,一律执行机械平整。

工程量计算规则:

1)勘察现场以植株计算。灌木类以株计算,绿篱以延长米计算,乔木不分品种规格一律按株计算。

2)拆除障碍物,视实际拆除体积以立方米计算。

3)平整场地按设计供栽植的绿地范围以平方米计算。

(6)植树工程

有关计算资料的统一规定

1)刨树坑系从设计地面标高下掘,无设计标高的按一般地面水平。

2)施肥共分七项:乔木施肥、观赏乔木施肥、花灌木施肥、常绿乔木施肥、绿篱施肥、攀援植物施肥、草坪及地被施肥(施肥系主要指有机肥,其价格已包括场外运费)。

3)修剪共分三项:修剪、强剪、绿篱平剪。

修剪即指栽植前的修根、修枝,强剪即指“抹头”,绿篱平剪指栽植后的第一次顶部定高平剪及两侧面垂直或正梯形坡剪。

4)防治病虫害共分三项:刷药、涂白、人工喷药。刷药泛指以波美度为0.5石硫合剂为准,刷药的高度在1.3m以下,要上口平齐,高度一致;人工喷药,系指栽植前需要人工肩背喷药防治病虫害,或必要的土壤有机肥人工拌农药灭菌消毒。

5)树木栽植共分为7项:乔木、果树、观赏乔木、花灌木、常绿灌木、绿篱、攀援植物。

6)树木支撑共分五项:两架一拐、三架一拐、四脚钢筋架、竹竿支撑、绑扎幌绳。

7)新树浇水分两项:人工胶管浇水、汽车浇水。

8)清理废土共分为:人力车运土、装载机自卸车运土。

9)铺高盲管:包括找泛水、接口、养护、清理并保证管内无堵塞物。

10)铺淋水层:由下至上、由粗至细配级按设计厚度均匀干铺。

11)原土过筛:目的在于保证工程质量前提下,充分利用原土降低造价,但必须是原土含瓦砾、杂物不超过30%,且土质理化性质符合种植土要求的。

2. 工程量计算规则

(1)刨树坑以个计算,绿篱沟以延长米计算,绿带沟以立方米计算。

(2)原土过筛,按筛后的好土以立方米计算。

(3)土坑换土,以实挖的土坑体积乘以1.43系数计算。

(4)施肥、刷药、涂白、人工喷药、栽植支撑等项目的工程量均按植物的株数计算,其他均以平方米计算。

(5)植物修剪、新树浇水的工程量,除绿篱以延长米计算外,树木均按株数计算。

(6)清理竣工现场,每株树木(不分规格)按 5m^2 计算,绿篱每延长米按 3m^2 计算。

(7)盲管工程量按管道中心线全长以延长米计算。

3. 花卉种植与草坪铺栽工程

本分项包括花卉种植和草坪铺栽两部分,苗木栽植按土壤情况、品种、类别分别计算,草花、木本花卉、草坪均以百平方米为计量单位。工程量计算规则为:每平方米栽植数量按草花25株、木本花卉5株计算。

4. 大树移植工程

有关计算资料的统一规定

(1)本分部包括大型乔木移植、大型常绿树移植两部分,每部分又分为带土台和装木箱两种。

(2)大树移植的规格,乔木以胸径10cm以上为起点,分10~15cm、15~20cm、20~30cm、30cm以上四个规格。小于此规格者可按一般植树工程定额计算。

(3)浇水系按自来水考虑,为三遍水的费用。

(4)所用吊车、汽车按不同规格计算。工程量计算规则按移植株数计算。

5. 绿化养护管理工程

(1)有关计算资料统一规定

本分部为需甲方要求或委托乙方继续管理时的执行定额。

本分部浇灌:乔木透水10次,常绿树木6次,花灌木浇透水13次,花卉每周浇透水1

~2次。中耕除草:乔木3遍,花灌木6遍,常绿树木2遍;草坪除草可按草种不同修剪2~4次,草坪清杂草应随时进行。喷药:乔木、花灌木、花卉7~10遍。打芽及定型修剪:落叶乔木3次,常绿树木2次、花灌木1~2次。喷水:移植大树浇水适当喷水,常绿类6~7月份共喷124次,植保用农药化肥随浇水执行。

防寒越冬可按不同防寒措施分别计算。

(2)工程量计算规则乔灌木以株计算,绿篱以延长计算,花卉、草坪、地被类以平方米计算。

第三节 仿古建筑工程预算的编制

我国的古建筑由民舍至宫殿,均由若干独立的建筑组合面成,而每个单独的建筑在外形上都是由屋顶、屋身和台基三个部分组成,各部分的外形和世界上其它建筑迥然不同,这种独特的建筑外形,完全是由于建筑物的功能、结构和艺术高度结合而产生的。

我国古代建筑主接都是采用木构架结构,建筑的重量都是由构架承受,而墙不承重。我国有句谚语叫做“墙倒屋不塌”,它生动地说明这种木构架的特点。

一、砌筑工程

(一)砌筑工程的工作内容

工作内容包括准备工器具、现场材料运输、调制各种灰浆、清扫场地等全部操作过程。其中:

(1)大城样砖、停泥砖、开条砖、方砖、蓝四丁砖、机砖等砌筑均包括了砖件的砍制加工及墙面透空的一般雕刻、摆砌、灌浆、打点等丝缝、淌白墙砌筑还包括勾缝或描缝。墙帽砌筑包括称砌胎砖。博缝摆砌包括两层直檐或托山混及衬砌金刚墙。机砖墙砌筑包括校正皮数杆,机砖墙勾缝包括堵脚手眼、刻瞎缝。

(2)琉璃砌筑包括样活、打琉璃珠、摆砌、灌浆、勾缝打点等。摆砌琉璃博缝包括两层托山混及衬砌金刚墙,琉璃斗拱摆砌包括平板枋挑檐桁下皮的全部构件。

(3)摆砌梢子包括荷叶墩、混、炉口、盘头;其中干摆梢子包括圈挑檐、占砌腮帮,琉璃梢子不包括圈挑檐点砌腮帮。

(二)有关计算资料的统一规定

(1)各种墙所需八字砖、转头砖的砍制已综合在定额内,不得另行计算。梢子、冰盘檐、挂落、方砖心、博缝头等均以不带雕饰的一般做法为准,如带雕饰应另行计算。

(2)定额中的各种砖件用量均已包括了砍制及砌筑的损耗在内。

(3)大城样砖、停泥砖、开条砖、方砖、蓝四丁砖、机砖及琉璃砖砌筑的山花、象眼、花坛

等零星砌体按相应定额的预算价格乘 1.30 系数。

(4) 墙身砌筑均不包括砖槽在内,砌砖槽另按相应定额执行。

(5) 本定额综合了砌筑弧形墙、云墙等因素在内,砌筑弧形墙或云墙时定额不作调整。

(5) 墙帽以双面出槽为准,若遇单面出槽预算价乘 0.65 系数。

(7) 定额中仅包括了必要的机砖砌筑定额,其它机砖砌筑应执行《仿古建筑及园林工程预算定额》第一册“通用项目”相应定额。(三) 工程量计算规则

(1) 干摆、丝缝、淌白墙身、方砖心及砌筑琉璃砖、拼砌花心、贴砌琉璃面砖均以图示露明面积计算,砖檐不得并入墙体之内。琉璃花墙以一砖厚为准,按垂直投影面积计算,不扣除孔洞面积。

(2) 糙砌砖墙按实砌立方米计算,砖檐不得并入在内。

(3) 机砖墙砌筑按实砌体积以立方米计算,空花墙不扣除空花部分按立方米计算。混凝土透花墙以垂直投影面积计算。凸出墙面的半圆形砖柱等异型砖柱按实际体积计算。

(4) 糙砌墙面勾抹灰缝按墙面展开面积计算,各种檐子、墙帽勾缝按垂直投影面积计算。

(5) 机砖墙面勾缝按墙面垂直投影面积计算,扣除墙面抹灰面积,不扣除门窗洞口等面积,但门窗、垛的侧壁也不增加。

(6) 檐子砌筑按长度计算。

(7) 摆砌博缝按正脊中至最外端的长度计算。

(8) 摆砌梢子按份计算。

(9) 木梳背碇、平碇、圆光碇、异型碇均以露明面积计量,车棚碇按实砌体积计量。

(10) 摆砌墙帽按中线长度计算。

(11) 干摆门窗套分不同宽度按中线长度计算。

(12) 须弥座的土衬、上枱、下枱、上混、下混、上枋、下枋等分别按外皮长度计算。

(13) 廊心墙的小脊子、穿插档不分长短按份计算。

(14) 线枋子、琉璃线砖、影壁等均以中线长度计算。

(15) 琉璃斗拱分高度按攒计算。

(16) 挂檐板、滴珠板按外皮长度计算,三岔头、霸王拳、耳子、雀替等按对计算。

二、石作工程

(一) 石作工程的工作内容

1. 制作包括准备工具、搭拆烘炉、运料、做样板、制作、剥斧成活,带雕饰的石活还包括画样子、雕凿花饰及扁光。

2. 安装包括调制灰浆、运料、搭拆烘炉、打拼缝头、稳安垫塞、灌浆、净面剥斧、搭拆小型起重机架、挂倒链等。

(二) 有关计算资料的统一规定

(1) 石活制作以使用汉白玉、青白石等普坚石为准,定额中已包括了长、宽、高均在

5cm 以内的加荒量和 $s\%$ 的损耗率。使用花岗岩者人工费乘 1.5 的系数。

(2) 不带雕刻的石活制作定额已综合了剁斧、砸花锤、打道等做法,无论设计要求用上
述何种作法及剁几遍斧定额均不调整,但设计要求磨光时另按相应定额子目执行。

(3) 石活安装以一般安装方法为准。

(4) 栏板、望柱制作以常见规格为准,其中包括了必要的雕刻。如为斜形或异型者预
算价乘 1.25 系数。

(5) 柱顶制作以综合了普通和异型等不同规格,阶条制作综合了掏柱顶卡口用工。

(6) 角柱、埋头制作安装不分其所处部位和规格形状,定额均不调整。

(7) 门碇石在腰线石以下部分执行角柱定额。

方形门鼓石制作以证面做浅浮雕为准,圆形门鼓石及滚墩石以大鼓中做转角莲为准,
其他作法另行计算。

(8) 安装碇石不包括支搭碇胎。(三) 工程量计算规则

(1) 定额各项子目的工程量均以成品净尺寸为准,有图示者按图示尺寸计算。

(2) 砚窝石、踏跺、甬路、牙子石、海墁地面等制作、安装,均以水平投影面积计算。

(3) 阶条石计算体积时不扣除柱顶石卡口所占体积。

(4) 柱顶如为异型规格应以最大矩形面积乘厚度计算体积。

(5) 垂带、礅礅石均以上面的长宽以平方米计算,垂带的侧面不得计算在内。

(6) 台基须弥座束腰做金刚柱子、碗花结带,按花饰所占长度乘束腰高度计算面积。

(7) 夹杆石、镶杆石以截面积乘高计算体积,不扣除柱子所占体积。

(8) 门窗碇石制作、安装以外弧长乘图示宽、厚计算体积。

(9) 菱花窗制作、安装计算工程量时不扣除隐蔽部分所占体积。

(10) 墙帽制作、安装均以最大矩形面积乘长度计算体积。

三、木构架及木基层

(一) 木构架及木基层的工作内容

(1) 木构件、木基层、板类及其他部件制作均包括排制分杖杆、样板、选配料、截料、刨
光、画线、制作及雕凿成型、弹安装线、试装等。

(2) 木构件吊装包括垂直起重、翻身就位、修整榫卯、入位、安替木或丁头栱等。

(二) 有关计算资料的统一规定

(1) 各种柱制作、安装定额已综合考虑了其角柱的不同情况,执行时不做调整。牌楼
明柱与边柱均执行牌楼柱定额,牌楼边柱及高拱柱均包括与其相连的通天斗。

(2) 下端带有垂头的悬挑童柱,执行攒尖雷公柱、交金灯笼柱定额。

(3) 凡一端或两端樟头交在柱头卯口中的枋及随梁均执行大额枋、单额枋定额;凡两
端榫头均需插入柱身卯眼中的枋及随梁均执行小额枋、穿插枋定额。

(4) 递角梁、斜抱头梁与各架梁、抱头梁执行同一定额。

(5) 三至九架梁、月梁、单步梁、双步梁、抱头梁均以普通梁为准,设计要求挖翘拱者执行带麻叶头梁的定额。

(6) 采步金两端不论做成梁头或檩头,定额均不得调整。

(7) 扣金、插金仔角梁的翘头以贴做为准。

(8) 建筑物(不包括牌楼牌)木构件吊装定额,均以单檐建筑使用人工和抱杆、卷扬机吊装为准,重檐及多层檐预算价乘以 1.10 系数。

(9) 挂檐板和挂落板,凡露明者执行挂檐板定额,其外装有砖挂落者执行挂落板定额。

(10) 雀替以单翘为准,不包括三幅云拱、麻叶云拱,不带翘者工料不调,重翘者与斗拱中相应定额合并执行。

(11) 除另有注明者外,木构架制作、安装均不包括安铁件。设计要求加铁件者另按铁件安装定额执行。

(12) 牌楼高拱柱(包括通天斗),云牌博缝板规格与定额不同时,可按斗拱说明中规定的系数换算。

(三) 工程量计算规则

(1) 方米计算工程量的各种构、部件均按长乘以最大圆形或矩形截面积计算。其中攒尖雷公柱截面积按其外接圆的面积计算,扶脊木截面积按脊棋截面积计算。长度计算方法如下:

1) 柱类按图示长度,即由柱顶至上皮量至梁、平板枋或模下皮,套顶下埋部分按实长计入,带通天斗的牌楼边柱柱高量至檩上皮,通天斗包括在内不另行计算。

2) 枋、梁、角梁、承重等端头为半榫的量至柱中,透榫的量至榫头外端,仔角梁大方兽榫不计入,承重出挑部分量至挂落板外皮。

3) 瓜柱、太平梁上雷公柱长及柁墩高按图示尺寸,攒尖雷公柱长度无图示者按其本身直径的 7 倍计算。

4) 由额垫板、桁檩垫板由柱中量至柱中。

5) 踏脚木长度按外皮尺寸,两端量至角梁中线。

(2) 按延长米计算工程量的构、部件,长度计量方法如下:

1) 直椽按檩中至檩中斜长计算,据椽出挑量至端头外皮,后尾与承椽枋相交者量至枋中线,翼角椽单根长度按其正身檐单根长度计算。

2) 大连檐:硬山、悬山建筑两端量至博缝外皮,带角梁的建筑按仔角梁端头中点连线分段计算。

3) 闸挡板、小连檐:硬山建筑两端量至排山梁架中线,悬山建筑量至博缝外皮,带角梁的建筑按老角梁端头中点连线分段计算,闸挡板不扣除椽子所占长度。

(3) 按面积计算工程量的构、部件计量方法如下:

1) 博脊板、棋枋板、镶嵌柁挡板、挂檐板、挂落板、牌楼云龙花板、山花板按垂直投影面积计算,其中山花板不扣除模窝所占的面积。

2) 木楼板技术构架轴线间面积计算,应扣除楼梯井所占面积,不扣除柱所占面积,挑台部分量至挂檐(落)板外皮。

(4) 望板按屋面的不同几何形状的斜面计算,飞檐、翘飞椽椽尾重叠部分应计算在内,

不扣除连檐、扶脊木、角梁所占面积,屋角冲出部分不增加,同一屋顶望板做法不同时,应分别计算。

(5)翘飞椽制安以每一檐角算一攒。

(6)铁件安装工程量按重量以千克计算,圆钉、倒刺钉、螺栓的重量不计算在内。

四、斗拱

(一)斗拱工程的工作内容

- 1. 斗拱制作包括翘、昂、耍头、撑头、桁椀、正心栱、单材栱及斗、升、销等各部件的制作、挖翘、栱眼、雕刻麻叶云、三幅云及草架摆验。
- 2. 斗拱安装包括斗拱本身各部件及所有附件安装。
- 3. 斗拱保护网包括裁网、用铅丝缝接口、刷油漆、钉牢。

表 7-1-7 一斗三升斗栱、麻叶斗栱、昂翘斗栱、平座斗栱、品字斗栱、溜金斗栱、斗栱附件调整系数

斗 口	5cm	6cm	7cm	8cm	9cm	10cm
人工费调整系数	0.70	0.78	0.88	1	1.13	1.28
材料费调整系数	0.25	0.43	0.67	1	1.42	1.95

表 7-1-8 牌楼斗栱调整系数

斗 口	4cm	5cm	6cm	7cm
人工费调整系数	0.83	1	1.13	1.28
材料费调整系数	0.52	1	1.72	2.73

(2)昂翘、千座斗栱里拽及品字科两拽不论使用单材栱或麻叶栱、三幅云栱,定额均不调整。

(3)各种斗栱角科带枋的分部件,以科中为界,外拽的工料包括在角科斗栱之内。

(4)斗栱安装定额(不包括牌楼斗栱)以头层檐为准,二层槽斗栱安装预算价乘 1.1 系数,二层檐以上斗栱安装预算价乘 1.2 系数。

(5)每相邻两攒斗栱的科中以 12 斗口为准,若超过计划 12 斗口或不足够 10 斗口,应相应调整附件的材料用量及材料费,人工及人工费不变。作按档计算,角科斗栱与平身科斗栱连做者其档不计算。

(二) 工程量计算规则

(1) 斗拱制作、安装按攒计算,角科斗拱与平身科斗拱连做者其档不计算。

(2) 斗拱保护网按网的面积计算。

五、木装修

(一) 木装修工程的工作内容

(1) 各种槛、框、腰枋制作均包括企口、起线,安装包括钉护口条,门牖制作包括挖锯成型、企雕边线。

(2) 窗櫺板制作安装包括刷防腐剂。

(3) 门头板、余塞板制作安装包括边缝压条。

(4) 帘架安装包括安铁卡子。

(5) 桶子板、包镶桶子口包括铺油毡,不包括钉贴脸。

(6) 格扇、槛窗、风门及帘架余塞腿子,随支摘窗夹门制作均包括边抹,裙板不包括心屉。

(7) 格扇、槛窗各种心展均包括制作、安装及安装铁销、拉环、拉手、合页、插销等一般小五金,不包括工字、握拳、卡子花、团花等制雕,其中一玻一纱做法的包括钉铁纱。

(8) 支摘窗扇制作包括边抹及心屉,不包括工字、握拳、卡子花、团花等制雕。

(9) 支摘窗纱屉制作包括钉纱。

(10) 格扇、槛窗、支摘窗、屏门自安装转轴铰接的包括转轴、栓杆的制安及拉环安装,合页铰接的包括安装一般小五金。

(11) 实踏大门窗、撒带大门窗、屏门扇制作均包括穿带,攒边门制作包括做木插销。

(12) 实踏大门、撒带大门、屏门制作均包括穿带,攒边门制作包括做木插销,安装均包括安套筒踩钉、门钱。

(13) 各种坐凳及倒挂楣子制安包括边抹、心屉及棍子腿等框外延伸部分,不包括工字、握拳、卡子花、团花、花牙子的制雕。

(14) 坐凳面制安包括人口处膝盖腿制安,不包括安装拉接铁件。

(15) 栏杆制作安装包括望柱制安及雕饰,还包括望柱脚铁件安装及刷防腐袖,鹅颈靠背制作安装包括在坐凳面上凿卯眼及铁件安装。

(16) 扁额制作不包括刻字及安装,扁托包括制、雕、安装。

(17) 木楼梯制安包括铁件安装及触地、触墙部分刷防腐袖。

(18) 井口天花包括帽儿梁、支条、贴梁、井口板制安及安装铁件,其它天棚包括制安大小龙骨、钉面层、钉压条、贴靠砖墙部位刷防腐油等,其中五合板天棚枋井口天花作法者包括压条的制作。

(二) 有关计算资料的统一规定

(1) 各种槛、框、腰枋、门牖制安已综合了格扇、槛窗、支摘窗、屏门、大门及内檐装修等不同的情况,实际工程中一律按定额执行不得调整。

(2) 门簪截面不分六边形、八边形或带企梅花线,定额均不作调整。

(3) 格扇、槛及窗帘架上的横披窗执行槛窗及心屉定额,支摘窗上的横披窗执行支摘窗定额。

(4) 各种心屉不论有无仔边,定额均不调整。

(5) 大门门钹改用兽面者按实另增材料费。

(6) 木栏杆已综合考虑了楼梯栏杆的情况。

(7) 什锦桶插座已综合了墙体不同的厚度,贴脸、仔屉均以单面为准,其中带根条仔屉已综合考虑了各种花形。

(8) 天棚木龙骨均按双层考虑,天棚检查孔、通风孔工料已包括在定额内,如用金属通风篦应另行计算。

(9) 不抹灰顶棚的面层设计要求厚度与定额不同时,按实际厚度进行换算,人工不变。

(三) 工程量计算规则

(1) 槛、框、腰枋、门枕按长度以米计算。其中槛两端量至柱中,抱框、间框、腰枋按槛里口净长计量。

(2) 窗榻板、坐凳面按柱中至柱中长度乘以宽按平方米计算,并扣除出入口处水平长度,但出入口处坐凳的膝盖腿应计算长度。

(3) 门头板、余塞板按垂直投影面积计算。

(4) 帘架大框以边框外围面积计算,下边以地面上皮为准。

(5) 桶子板、包镶桶子口按面积计算。

(6) 格扇、槛扇、支摘窗及夹门、房门、大门、攒边门、坐凳及倒挂棍子、新式门窗均按边抹外围面积计算。

(7) 各种心屉(不包括什锦窗心屉)有仔边者按仔边外围面积计算,无仔边者按所接触的边抹里口面积计算。

(8) 栏杆以地面上皮至扶手上皮间高度乘以长度(不扣望柱)以平方米计算。

(9) 鹤颈靠背(美人靠)按上口长度计算。

(10) 普通匾额按投影面积计算。

(11) 木楼梯按水平投影面积计算,不扣除宽度在 30cm 以内的楼梯井所占面积。

(12) 井口天花按井口枋里口(贴梁外口)面积计算,应扣除藻井所占面积,不扣除梁枋所占面积。

(13) 顶棚有斗栱者计量方法与井口天花相同,无斗栱者按主墙间面积计算,不扣除间壁墙、检查孔及梁枋所占面积。

六、屋面工程

(一) 屋面工程的工作内容

包括准备工具、材料运输、筛灰、调制灰浆、苫背、棉瓦、调脊等全部操作过程。其中：

(1) 屋面苫背包括分层摊抹、拍麻刀、轧实、拼光, 锡背包括清理基层、平整、裁剪焊接等全部操作过程。

(2) 槁瓦及檐头附件包括分中、号垄、排钉瓦口、槁瓦、安天沟附件、打点等全部操作过程。

(3) 调脊包括安脊柱、扎尖、摆砌各种脊件, 布瓦脊及定顶包括砍制各种砖件。

(4) 正吻(兽)、合角吻(兽)的安装包括安吻桩、拼装, 宝顶座、宝顶珠安装包括分层砌抹填馅等。

(二) 有关计算资料的统一规定

(1) 屋面苫背的厚度以平均厚度计算, 其中苫泥背以使用 3:7 掺灰泥厚 5cm 为准。不足 5cm 的按 5cm 计算。灰背以厚 3cm 为准, 不足 3cm 按 3cm 计算。

(2) 除硬山、悬山及竹节瓦(即圆形屋面)外, 其他形式(如攒尖、庑殿、歇山等坡面积在 5m^2 以内者, 按表 7-1-9 调整预算价。

(3) 屋面天沟、窝角沟的附件执行檐头附件定额。

(4) 宝顶安装分底座和顶珠两部分, 不分形状均执行本定额。

表 7-1-9

屋面形式	面积调整	
	2m^2 以内	5m^2 以内
布瓦屋面	1.18	1.14
玻璃瓦屋面	1.06	1.05

(三) 工程量计算规则

(1) 苫背、槁背按屋面图示不同的几何形状以平方米计算, 其各部位边线规定如下:

檐头以木基层或砖檐外边线为准; 屋面剖面为曲线者, 坡长按曲线长计算; 硬山、悬山建筑两山以博缝外皮为准; 歇山建筑拱山边线与硬山、悬山相同; 撒头上边线以博缝外皮边线为准; 重檐建筑下层檐上边线以重檐金柱(或重檐童柱)外皮连线为准; 带角梁的建筑檐头长度以仔角梁端头中点连线为准, 屋角飞檐冲出部分面积不增加。望板勾缝、护板灰、泥背、灰背不扣除连檐、扶脊木、角梁所占面积, 锡背按图示铺作面积计算, 棉瓦不扣除各种脊所占面积, 做法不同时应分别计算。

(2) 檐头附件、檐头琉璃瓦剪边按延长米计算, 其中硬山、悬山建筑算至博缝外皮, 带角梁的建筑按仔角梁端头中点连接直线计算。

(3) 各种脊均按长度计算, 其中:

1) 带吻(兽)正脊、围脊应扣除吻(兽)、平草、跨草所占长度。

2) 过垄脊、鞍子脊算至边垄外皮。

3)歇山垂脊下端算至兽座,上端有正吻(兽)的算至吻(兽)外皮,无正吻(兽)的算至正脊中线。

4)戗脊、角脊及庀殿、攒尖、硬山、悬山垂脊带垂兽者,按兽前(包括兽)、兽后分别计算兽前部分由淌头外皮量至兽后口,兽后部分由兽后口起计算,戗脊量至垂脊外皮,角脊量至会角吻外皮,庀殿、攒尖建筑垂脊量至正吻或宝顶外皮,硬山、悬山建筑垂脊有正吻的量至正吻外皮,无正吻的量至正脊中线。

5)布瓦屋面的无陡板垂脊由规矩盘子或勾头外皮量至正脊中线。

6)披水梢垄由勾头外皮量至正脊中线。

7)博脊量至挂尖头。

8)正吻、合角吻、宝顶座、宝顶珠按份计算,合角吻以每角算一份。

七、地面工程

(一)地面工程的工作内容

(1)本分部包括调制灰浆及材料、成品的加工、运输,清扫底层、浇水,成品的一般保护。

(2)铺墁块料面层包括弹线、选砖、套规格、砍磨砖件等。

(3)墁石子地包括洗石子、摆石子、灌浆、清水冲刷等。

(二)有关计算资料的统一规定
(1)铺墁块料面层的定额中已综合了掏柱顶卡口等工料,其中细墁地面及散水定额还包括了砖件的砍磨加工的材料损耗及人工消耗,糙墁地面及散水定额综合了守缝及勾缝做法。

(2)墁石子地所用石子的材料中已包括其筛选、清选的费用。定额中的拼花做法系指用石子拼花的做法,不包括用砖、瓦材料切磨加工、拼花摆铺,发生时所需工料另行计算。石子地中铺墁的方砖心另按有关定额人工费乘 1.5 系数执行。

(三)工程量计算规则

(1)工程量计算除另有规定者外均按图示尺寸计算。

(2)室内地面以主墙间面积计算,不扣除柱顶石、垛、间壁墙所占面积。

(3)室外地面、散水不包括牙子所占面积,应扣除 0.5m^2 以上的树池、花坛等所占的面积。

(4)墁石子地面不扣除砖、瓦条拼花面积,有方心的应扣除方砖心所占面积。

八、抹灰工程

(一)抹灰工程的工作内容

包括材料加工、调制灰浆、材料运输、搭拆高度在 3.6m 以内简单脚手架、抹灰、找平、罩面等,抹水泥砂浆和剁假石还包括嵌条。

(二)有关计算资料的统一规定

本部分仅包括传统抹灰项目,通用抹灰项目执行《仿古建筑及园林工程预算定额》第一册“通用项目”相应定额。

(三) 工程量计算规则

(1) 工程量计算除另有规定者,均按结构尺寸计算。

(2) 内墙抹灰,以主墙间结构面积净长乘高度计算面积,扣除门、窗、洞口(以框外围尺寸计算面积)和空圈所占面积,但门窗洞口及空圈等的侧壁面积也不增加,不扣除门踢脚线、挂镜线、装饰线、什锦窗洞口及 0.3m^2 以内孔洞所占面积,其侧壁面积也不增加,垛的侧壁并入内墙计算。高度由地(楼)面算起,吊顶棚抹灰的算至棚底,吊顶不抹灰的算至顶棚底另加 20cm 计算。有墙裙者扣除墙裙高度。

(3) 外墙抹灰按长乘高以平方米计算,扣除门、窗、洞口所占面积,不扣除柱门、什锦 0.3m^2 以内的孔洞面积,垛的侧壁并入墙体工程量计算,其高度由散水上皮算至墙出檐下皮。

(4) 槛墙的抹灰以长度乘高度计算,不扣除柱门、踢脚线所占面积。

(5) 门窗口塞缝,按门、窗框外面积计算。

九、油漆彩画工程

(一) 油漆彩画工程的工作内容

(1) 地仗包括调制灰料、油满、基层的清理铲除、砍斧迹、撕缝、陷缝、汁浆、捉缝、分层使灰、钻生油、砂石或砂布打磨。

(2) 油漆包括调制兑血料腻子及油漆、刮腻子、刷底漆、找补腻子、磨砂纸、油漆成活。

(3) 彩画包括按设计要求起扎谱子、调兑颜料、绘制各种图案成活。

(4) 贴金(铜箔)包括支搭金帐、打金胶油、贴金箔、罩清漆。

(5) 彩画和贴金定额包括彩画及贴金的全部内容。

(6) 光油、灰油、金胶油及精梳麻的熬制、加工费用已包括在定额材料费中。

(二) 有关计算资料的统一规定

(1) 山花沥粉系指在无雕刻山花板的地仗上沥粉做花纹,在无雕刻挂檐板的地仗上沥粉做花纹者也执行山花沥粉定额。

(2) 和玺加苏画及各式苏画的规矩活部分,定额包括绘梁头、箍头、卡子及枋心线、池子线及其内外规矩图案的绘制。

(3) 斑竹彩画以建筑物整体为同一图案形式,不分椽望、连檐、下架木件均执行本定额。

(4) 斗拱彩画定额不包括拱眼、斜盖斗板的油漆工料。

(5) 定额中天花规格以井口板分井的平均边长为准。

(6) 井口板彩画的片金鼓子心包括团龙、双龙、龙凤等做法,做染鼓子包括做染四季

花、团鹤等做法。

(7) 枝条的燕尾彩画包括刷枝条、做燕尾、贴钉燕尾、燕尾及井口线贴金。

(8) 木楼板、木地板、木楼梯油漆执行大门、屏门、迎风板定额。

(9) 外檐格扇、槛窗定额中不包括其心屉的工料,心屉另执行有关规定。

(10) 内檐格扇、风门、支摘窗定额中包括其心屉的工料。

(11) 栏杆不分部位包括望柱在内。

(12) 匾的抽漆、贴金箔均包括匾钩、如意钉。木匾托刷素油其工程量并入匾内计算,花匾托执行雀替花活定额。

(三) 工程量计算规则

(1) 立闸山花板、博缝板、挂檐板的地杖油漆均按图示垂直投影面积计算,扣除博脊所遮蔽的面积。悬山缝板按双面计算,不扣除檩窝所占的面积,底边面积亦不增加。

(2) 挂檐板贴金箔按挂檐板垂直投影面积计算。

(3) 连檐瓦口以大连檐长乘连檐下楞至瓦口尖的全高,按平方米计算。

(4) 椽望地杖油漆按望板的不同斜面形状以平方米计算。椽头计算到飞椽头下楞,硬山建筑的两山计算到梁架中线,悬山建筑的两山计算到博缝板里皮,不扣除角梁、扶脊木所占面积,有斗拱建筑物扣除挑桁檐中至正心桁中斗拱所封闭部分的面积。

(5) 地杖、油漆及各种彩画,均按构架图示露明部位的展开面积计算,挑檐枋只计算其正面,彩画不扣除白活所占面积。

(6) 斑竹彩画椽望、连檐、瓦口、上下架木件均按展开面积工程量合并计算。

(7) 斗拱彩画与拱眼、斜盖斗板、掏里部分的油漆面积应分别计算。设计要求斗拱全部做油漆时(无彩画)按斗拱全面积计算。每攒斗拱的展开面积按“斗拱展开面积表”计算。表中所列垫拱板面积为单面投影面积,垫拱板油漆或彩画的工程量按双面面积计算。

(8) 雀替及雀替隔架斗拱按露明长度乘全高乘 2 计算面积。

(9) 花板、云龙花板按双面垂直投影面积计算。

(10) 垂柱头、雷公柱及交金灯笼柱垂头按周长乘高计算面积。

(11) 井口板、枝条的地杖、彩画工程量技术装修相应项目的工程量计算。井口板不扣枝条所占面积,枝条不扣井口板所占面积。

(12) 灯花彩画按灯花外围面积计算。

(13) 各种柱、抱柱、槛框、窗棍板、什锦窗的筒子板,过木均按图示露明展开面积计算。

(14) 框线、门簪贴金按实贴面积计算。

(15) 大门、屏门、迎风板、木板墙按双面投影面积计算。护墙板、筒子板按单面投影面积计算。踢脚线工程量并入护墙板内计算。

(16) 木楼板面、木地板接木作相应工程量计算。

(17) 木楼梯按图示露明展开面积计算。

(18) 外檐格扇、槛窗、寻杖栏杆技术作相应垂直投影面积计算,不扣除心屉面积。

- (19) 风门、内槽格扇、花栏杆技术作相应工程量乘 2 计算。
- (20) 倒挂楣子按全长乘全高乘 2 计算。坐凳楣子按边框所围成的面积双面计算。
- (21) 墙边彩画按实际面积计算。
- (22) 墙边拉线按延长米计算,拉双线者累计计算。
- (23) 匾油漆及匾字均按匾的投影面积计算。

十、玻璃裱糊工程

(一) 玻取裱糊工程的工作内容

- (1) 玻璃安装包括清扫槽口灰土、调制油灰、裁钉玻璃、抹油灰等。
- (2) 裱棚工程包括清理底层、刷浆或粘接剂、打底、盖面等。

(二) 有关计算资料的统一规定

- (1) 各项玻璃安装均以单层为准,如安装双层玻璃者加倍计算。
- (2) 裱糊工程中所列锦缎、绫绢均以 47cm 幅宽考虑,实际用料的幅宽与定额规定不同时,应换算其单价、用量,但其他费用不得调整。

(三) 工程量计算规则

- (1) 格扇、槛窗、支摘窗按玻璃所接触的边抹外围面积计算。
- (2) 裱糊工程中凡以平方米计量的项目,均按展开面积计算。
- (3) 门、窗、格扇裱糊应分层计算。

十一、脚手架工程

(一) 脚手架工程的工作内容

包括场内、外材料运输,搭拆脚手架及附属的上人爬梯、卷扬机井字架、上料平台、挂安全网、上下翻板、拆除后材料分类堆放等。不包括安装卷扬机、穿钢丝绳。

(二) 有关计算资料的统一规定

- (1) 定额中根据正常的施工周期对周转材料的使用摊销作了综合考虑,执行中不再调整。
- (2) 定额中对场外运输距离已作了综合,执行中不论运输距离远近,机械台班均不调整。
- (3) 苦背槁瓦用双排齐檐脚手架,椽望油漆用脚手架已综合考虑了单层建筑,实际工程中不论何种建筑形式均按定额执行。
- (4) 外檐椽望油漆用双排脚手架适用于槽头椽望出挑部分及其连带的木构件、木装修

油漆彩绘工程 ;内檐装饰用满堂红脚手架适用于有天花吊顶建筑内檐的顶棚、墙面、木装修、明柱的装饰工程 ;内檐及廊步、椽望油漆用脚手架适用于无天花吊顶的内檐及廊步椽望、木构件、墙面、明柱的装饰工程。

(5) 苫背槁瓦用双排齐檐脚手架、外檐椽望油漆双排脚手架定额的“檐高”规定如下 :无月台的由自然地坪算起 ,有月台的由月台上面算起 ,算至最上一层槽下的梁头下皮。

(6) 内檐及廊步椽望油漆脚手架定额的“平均高度”按脊檩中与檐檩中的平均高度计算 ,内檐有天花吊顶 ,其廊步“平均高度”按檐廊上、下两檩中的平均高度计算。

(7) 木构架安装起重架不分单层、多层建筑及出檐层数均执行同一定额。

(三) 工程量计算规则

(1) 砌筑用脚手架按墙的长度乘墙的高度以面积计算(硬山建筑山墙高算至山尖)。

(2) 苫背槁瓦用双排齐檐脚手架、外檐椽望油漆用双排脚手架 ,均按檐头长度乘檐高以面积计算。

(3) 内檐装饰用满堂红脚手架、内檐及廊步椽望油漆脚手架分别以内檐及廊步相应的地面面积计算工程量。内檐若需同时使用上述两种脚手架时 ,工程量应分别按实计算。

(4) 歇山脚手架按座计算 ,每一山算一座。

(5) 护头棚按水平投影面积计算。

(6) 木构架安装起重架按建筑物首层面积计算。

第二章 园林绿化工程概预算编制实例

第一节 园林建设工程预算造价计算顺序表

(一) 绿化、土建工程

表 7-2-1 绿化、土建工程预算造价计算顺序表

序号	项目名称		计算公式	备注
1	直接费		按定额计算	
2	其他直接费	其他直接费	按定额计算	
3		临时设施费	$[(1)+(2)] \times \text{相应工程类别费率}$	
4		现场经费	$[(1)+(2)] \times \text{相应工程类别费率}$	
5	直接费小计		$(1)+(2)+(3)+(4)$	
6	调价金额		$(5) \times \text{调价系数}$	
7	工程费用合计		$(5)+(6)$	
8	综合取费($d\%$)	企业经营费	$(7) \times \text{相应工程类别费率}(a\%)$	$d\% = a\% + b\% + c\%$
9		利润	$(7) \times \text{相应工程类别费率}(b\%)$	
10		税金	$(7) \times \text{相应工程类别费率}(c\%)$	
11	工程造价		$(7)+(8)+(9)+(10)$	

(二) 水、暖、电气工程

水、暖、电气工程预算造价计算顺序表

序号	项目名称		计算公式	备注
1	直接费		按定额计算	
2	其中 :定额人工费		(1)项所含人工费	
3	其中 :设备费		(1)项所含	
4	其它直接费		(2)× 费率	
5	调价金额		[(1)+(4)-(3)]× 调价系数	
7	综合费率(c%)	企业经营费	(2)× 相应工程类别费率(a%)	c% = a% + b%
8		利润	(2)× 相应工程类别费率(b%)	
9	税金		[(6)+(7)+(8)]× 税率	
10	工程造价		(6)+(7)+(8)+(9)	

第二节 华北某市 H 区园林建设工程预算书编制实例

建设单位:××市H区人民政府

施工单位 :× × 园林建设工程有限公司

工程名称:××公园工程

建设工程 67991m²

工程地处 :H 近郊区

单位造价 :180.30 元/m²

建设单位：
(公章)

施工单位：
(公章)

负 责 人：×××

审 核 人： × × ×

证 号： * * * * *

经手人：×××

编制人：×××

证 号： * * * * *

开户银行：

开户银行：

1988 年 × 月 × 日

1988 年 × 月 × 日

表 7-2-3

× × 公园工程预算汇总表

序号	项 目	造 价
1	土山及整理地形工程	1718267.36
2	假山工程	487392.92
3	给排水及喷灌工程	326907.69
4	供电及照明工程	416261.07
5	水池及暗池工程	1299363.19
6	喷泉工程	315402.09
7	铺装广场、园路工程	3575431.66
8	园林小品及设施工程	1164878.39
9	管理房及公厕工程	471314.45
10	仿古亭工程	30692.36
11	绿化工程	2456892.60
12	合计	12262803.78

负责人 : × × ×

审核人 : × × ×

计算人 : × × ×

表 7-2-4

工 程 预 算 书

共 页第 页

单位工程名称 : × × 公园土山及整理地形工程

年 月 日

序号	定额编号	分部分项工程名称	单位	数量	预算价值(元)	
					单价	合价
1		外购土及运土、卸土	立方米	42000	30.00	1260000.00
2	1-7	人工堆筑土山丘	立方米	300	8.31	2493.00
3		90KW 推土机台班	个	30	601.44	18043.20
4		132KW 推土机台班	个	45	937.25	42176.25
5		小计 A				1322712.45

序号	定额编号	分部分项工程名称	单位	数量	预算价值(元)	
					单价	合价
6	9-1	临时设施费 $B=(A \times 2.20\%)$			2.20%	29099.27
7	9-2	现场经费 $C=(A \times 2.85\%)$			2.85%	37697.30
8		直接费合计 $D=(A+B+C)$				1389509.43
9		企业管理费 $E=(D \times 12.09\%)$			12.09%	167991.69
10		利润 $F=(D \times 7.5\%)$			7.50%	104213.21
11		税金 $G=(D \times 4.07\%)$			4.07%	56553.03
12		工程造价 $H=D+E+F+G$				1718267.36

负责人 :× × ×

审核人 :× × ×

计算人 :× × ×

表 7-2-5 工 程 预 算 书

共 页第 页

年 月 日

单位工程名称 :× × 公园假山工程

序号	定额编号	分部分项工程名称	单位	数量	预算价值(元)	
					单价	合价
1	1-1	平整场地	平米	600	1.44	864.00
2	1-4	假山基础挖土方	立米	170	14.87	2527.90
3	1-8	素土夯实	平米	600	0.72	432.00
4	2-1	灰土垫层	立米	60	48.07	2884.20
5	3-12	毛石基础	立米	300	130.60	39180.00
6	参 5-4	叠山	吨	726	296.99	215614.74
7	5-15	零星点布(含汀石)	吨	136	175.81	23910.16
8	5-16	山石护角	吨	145	229.36	33257.20
9	5-17	山石护坡	吨	120	208.42	25010.40
10		20 吨起重机台班	个	10	1190.19	11901.90

序号	定额编号	分部分项工程名称	单位	数量	预算价值(元)	
					单价	合价
11		小计 A				355582.50
12	8－16	中小型机械费	吨	1127	2.47	2783.69
13	8－22	二次搬运费	吨	1127	6.07	6840.89
14	8－28	工程水电费	吨	1127	3.22	3628.94
15	8－34	生产工具使用费	吨	1127	1.20	1352.40
16	8－30	检验试验费	吨	1127	0.15	169.05
17	8－46	排污费	吨	1127	0.12	135.24
18	8－61	冬雨季施工费	吨	1127	2.23	2513.21
19	8－67	工程定位复测费	吨	1127	1.94	2186.38
20		小计 B				19609.80
21		合计 C=(A + B)				375192.30
22	9－1	临时设施费 D=(C × 2.20%)			2.20%	8254.23
23	9－2	现场经费 E=(D × 2.85%)			2.85%	10692.98
24		直接费合计 F=(C + D + E)				394139.51
25		企业管理费 G=(F × 12.09%)			12.09%	47651.47
26		利润 H=(F × 7.5%)			7.50%	29560.46
27		税金 I=(F × 4.07%)			4.07%	16041.48
28		工程造价 J=(F + G + H + I)				487392.92

负责人 :× × ×

审核人 :× × ×

计算人 :× × ×

表 7-2-6 工 程 预 算 书

共 页第 页
年 月 日

单位工程名称 :× × 公园给排水喷灌工程

序号	定额编号	分部分项工程名称	单位	数量	预算价值(元)	
					单价	合价
1		一、直接费				
2	2-43	管道土方(DN70 以内)	米	1959	10.42	20412.78
3	2-54	管道土方(DN150 以内)	米	825	11.67	9627.75
4	2-87	排水管土方	米	183	15.01	2746.83
5	2-202	排水管埋设	米	183	48.57	8888.31
6	2-157	DN20 镀锌钢管安装	米	981	15.94	15637.14
7	2-160	DN40 镀锌钢管安装	米	588	29.9	17581.20
8	2-162	DN50 镀锌钢管安装	米	250	37.26	9315.00
9	2-162	DN70 镀锌钢管安装	米	265	49.42	13096.30
10	2-163	DN80 镀锌钢管安装	米	366	59.82	21894.12
11	2-164	DN100 镀锌钢管安装	米	303	80.51	24394.53
12	2-165	DN125 镀锌钢管安装	米	156	109.07	17014.92
13	给 7-21	DN70 阀门安装	个	10	269.4	2694.00
14	给 7-23	DN80 阀门安装	个	15	302.98	4544.70
15	给 7-23	DN100 阀门安装	个	5	415.84	2079.20
16	给 7-24	DN125 阀门安装	个	1	580.98	580.98
17	3-33	排水井	座	1	2436.49	2436.49
18	3-19	防冻给水井	座	12	1162.04	13944.48
19	1900538	球阀 50	个	5	333	1665.00
20	005	弯头 40	个	125	2.67	333.75
21	002	弯头 20	个	125	0.69	86.25
22	005	三通 40	个	125	5.36	670.00

序号	定额编号	分部分项工程名称	单位	数量	预算价值(元)	
					单价	合价
23	008	三通 80	个	6	20.87	125.22
24		喷头	个	125	220	27500.00
25		小计 A				217268.95
26		二、管道其他直接费				
27	6-3	机械使用费	米	3150	4.2	13230.00
28	6-29	工程水电费	米	3150	1.6	5040.00
29	6-56	二次搬运费	米	3150	1.3	4095.00
30	6-82	冬雨季施工费	米	3150	3.25	10237.50
31	6-109	生产工具使用费	米	3150	1.8	5670.00
32	6-136	检验试验费	米	3150	0.25	787.50
33	6-164	定位复测费	米	3150	0.61	1921.50
34	6-191	排污费	米	3150	0.04	126.00
35		小计 B				41107.50
36		三、窨井其他直接费				
37	6-25	机械使用费	座	13	41.033	533.39
38	6-51	工程水电费	座	13	13.68	177.84
39	6-78	二次搬运费	座	13	19.99	259.87
40	6-104	冬雨季施工费	座	13	13.43	174.59
41	6-131	生产工具使用费	座	13	10.28	133.64
42	6-158	检验试验费	座	13	2.43	31.59
43	6-186	定位复测费	座	13	7.1	92.30
44	6-213	排污费	座	13	1.13	1469
45		小计 C				1417.91

序号	定额编号	分部分项工程名称	单位	数量	预算价值(元)	
					单价	合价
46		合计 D=(A + B + C)				259794.36
47	7-1	临时设施费 E=(D×1.70%)			1.70%	4416.50
48	7-3	现场经费 F=(D×2.08%)			2.08%	5403.72
49		直接费合计 G=(D + E + F)				269614.59
50		企业管理费 H=(G×11.26%)			11.26%	30358.60
51		利润 I=(G×6%)			6%	16176.88
52		税金 J=(G×3.99%)			3.99%	10757.62
53		工程造价 I= G + H + I + J				326907.69

负责人:×××

审核人：× × ×

计算人: × × ×

说明:加有“给”字的为《建设工程概算定额—给排水、采、暖、煤气分册》。

表 7-2-7

工程预算书

共 页第 页

年 月 日

单位工程名称: × × 公园供电及照明工程

序号	定额编号	分部分项工程名称	单位	数量	预算价值(元)			
					单价	合价	其中:人工费	
							单价	合价
1	2-3	电缆沟铺砂盖砖	米	4530	13.76	62332.80	7.78	35243.40
2	2-8	电缆保护管	根	30	124.02	3720.60	29.2	876.00
3	2-12	电缆敷设 6 平方内	米	4470	23.23	103838.10	1.77	7911.90
4	2-13	电缆敷设 16 平方内	米	60	36.73	2203.80	1.77	106.20
5	4-4	接地保护	组	6	399.18	2395.08	161.1	966.60
6	5-2	配电箱安装	台	6	520.97	3125.82	136.32	817.92
7	8-139	开关安装	套	37	11.06	409.22	1.93	71.41
8		灯具安装	盏	147	49.19	7230.93	29.85	4387.95
9		射灯安装	盏	2	100.00	200.00	80.56	161.12
10		配电箱(非标)	台	6	4500.00	27000.00		

序号	定额编号	分部分项工程名称	单位	数量	预算价值(元)			
					单价	合价	其中 :人工费	
							单价	合价
11		庭院灯	盏	62	900.00	55800.00		
12		射灯	盏	2	2000.00	4000.00		
13		草坪灯	盏	37	700.00	25900.00		
14		地灯	盏	48	800.00	38400.00		
15		小计				336556.35		50542.50
16	12－10	其他直接费		50542.5	25.70%	12989.42	1.60	808.68
17		合计				349545.77		51351.18
18	13－1	临时设施费		51351.18	14.70%	7548.62		
19	13－8	现场经费		51351.18	19.90%	10218.88		
20	A	直接费合计				367313.28		
21	B	企业经营费		51351.18	116.00%	23919.26		
22	C	利润		51351.18	55.00%	11341.03		
23	D	小计(A + B + C)				402573.57		
24	E	税金(D × 3.40%)		402573.57	3.40%	13687.50		
25	F	工程造价(D + E)				416261.07		

负责人 :× × ×

审核人 :× × ×

计算人 :× × ×

说明 :加标“室”字的为《建设工程概算定额—室外管线、道路分册》。

表 7-2-8 工 程 预 算 书

共 页第 页
年 月 日

单位工程名称 :× × 公园水池及暗池工程

序号	定额编号	分部分项工程名称	单位	数量	预算价值(元)	
					单价	合价
1		一、水池工程				
2	1-1	平整场地	平米	3654	1.44	5261.76
3	1-4	挖土方	立米	3116.88	14.87	46348.01
4	1-8	素土夯实	平米	2027	0.72	1459.44
5	2-4	级配石垫层	立米	719.28	66.50	47832.12
6	2-6	素混凝土垫层	立米	239.76	209.49	50227.32
7	3-8	零星砌砖	立米	61.38	234.53	14395.45
8	4-2	混凝土池底(有筋)	立米	359.64	506.08	182006.61
9	4-3	混凝土池壁(有筋)	立米	43.67	1212.19	52936.34
10	土 6-66	SBS 改性沥青防水层	平米	2688.8	53.01	142533.29
11	7-28	水泥砂浆找平层	平米	5377.6	5.48	29469.25
12		池底、池壁贴广场砖	平米	2033.8	140.00	284732.00
13	2-16	池底铺砌卵石	平米	296.5	41.37	12266.21
14		花岗岩压顶及安装	平方	181	450.00	81450.00
15		篦子及安装	块	1	850.00	850.00
16		小计 A				951767.79
17		二、暗池工程				
18	1-1	平整场地	平米	41.4	1.44	59.62
19	1-4	挖土方	立米	50	14.87	743.50
20	1-8	素土夯实	平米	41.4	0.72	29.81
21	2-4	级配石垫层	立米	6.21	66.50	412.97

序号	定额编号	分部分项工程名称	单位	数量	预算价值(元)	
					单价	合价
22	2－6	素混凝土垫层	立米	2.07	209.49	433.64
23	3－8	零星砌砖	立米	8.3	234.53	1946.60
24	4－2	混凝土池底	立米	3.07	506.08	1553.67
25	4－3	混凝土池壁	立米	10.36	1212.19	12558.29
26	± 6－66	防水层	平米	31.06	53.01	1646.49
27	7－28	水泥砂浆找平层	平米	158.8	5.48	870.22
28	7－30	防水砂浆	平米	79.4	16.76	1330.74
29		算子及安装	块	200	51.00	10200.00
30		小计 B				31785.54
31		三、其他直接费				
32	8－12	中小型机械费	立米	486.42	5.27	2563.43
33	8－18	二次搬运费	立米	486.42	13.37	6503.44
34	8－24	工程水电费	立米	486.42	6.26	3044.99
35	8－30	生产工具使用费	立米	486.42	2.66	1293.88
36	8－36	检验试验费	立米	486.42	0.36	175.11
37	8－42	排污费	立米	486.42	0.26	126.47
38	8－57	冬雨季施工费	立米	486.42	4.92	2393.19
39	8－63	工程定位复测费	立米	486.42	1.21	588.57
40		小计 C				16689.07
41		合计 D=(A + B + C)				1000242.40
42	9－1	临时设施费 E=(D×2.20%)			2.20%	22005.33
43	9－2	现场经费 F=(D×2.85%)			2.85%	28506.91

序号	定额编号	分部分项工程名称	单位	数量	预算价值(元)	
					单价	合价
13		喷泉设备安装及调试				5000.00
14		水处理(净化)设备				70000.00
15		小计 A				238396.88
16	6-3	机械使用费	米	939	4.20	3943.80
17	6-29	工程水电费	米	939	1.60	1502.40
18	6-56	二次搬运费	米	939	1.30	1220.70
19	6-82	冬雨季施工费	米	939	3.25	3051.75
20	6-109	生产工具使用费	米	939	1.80	1690.20
21	6-136	检验试验费	米	939	0.25	234.75
22	6-164	定位复测费	米	939	0.61	572.79
23	6-191	排污费	米	939	0.04	37.56
24		小计 B				12253.95
25		合计 C=(A+B)				250650.83
26	7-1	临时设施费 D=(C×1.70%)			1.70%	4261.06
27	7-3	现场经费 E=(C×2.08%)			2.08%	5213.54
28		直接费合计 F=(C+D+E)				260125.43
29		企业管理费 G=(F×11.26%)			11.26%	29290.12
30		利润 H=(F×6%)			6%	15607.53
31		税金 I=(F×3.99%)			3.99%	10379.0
32		工程造价 J=(F+G+H+I)				315402.09

负责人 :× × ×

审核人 :× × ×

计算人 :× × ×

说明 :如标“园”字的为《建设工程概算定额—园林绿化分册》。

表 7-2-10 工 程 预 算 书

共 页第 页
年 月 日

单位工程名称 :× × 公园铺装广场、园路工程名称

序号	定额编号	分部分项工程名称	单位	数量	预算价值(元)	
					单价	合价
1	1-1	平整场地	平米	23738.4	1.44	34183.30
2	1-8	素土夯实	平米	23738.4	0.72	17091.65
3	2-1	灰土垫层	立米	3586.22	48.07	172389.60
4	2-3	砂垫层	立米	358.62	61.49	22051.54
5	2-6	素混凝土垫层	立米	674.9	209.49	141384.80
6		广场砖路面	平米	2336	150.00	350400.00
7		花岗岩路面	平米	655	380.00	248900.00
8	参 2-17	水刷卵石路面	平米	2467	41.37	102059.79
9		混凝土砖路面	平米	11028	130.00	1433640.00
10		青石板路顺	平米	470	115.00	54050.00
11	2-31	混凝土路牙	米	1947	16.82	32748.54
12		小计 A				2608899.21
13	8-13	中小型机械费	平米	16956	1.80	30520.80
14	8-19	二次搬运费	平米	16956	1.68	28486.08
15	8-25	工程水电费	平米	16956	0.75	12717.00
16	8-31	生产工具使用费	平米	16956	0.53	8986.68
17	8-37	检验试验费	平米	16956	0.09	1526.04
18	8-43	排污费	平米	16956	0.06	1017.36
19	8-58	冬雨季施工费	平米	16956	1.32	22381.92
20	8-64	工程定位复测费	平米	16956	2.23	37811.88
21		小计 B				143447.76

序号	定额编号	分部分项工程名称	单位	数量	预算价值(元)	
					单价	合价
22		合计 C=(A + B)				2752346.97
23	9－1	临时设施费 D=(C×2.20%)			2.20%	60551.63
24	9－2	现场经费 E=(C×2.85%)			2.85%	78441.89
25		直接费合计 F=(C + D + E)				2891340.50
26		企业管理费 G=(F×12.09%)			12.09%	349563.07
27		利润 H=(F×7.5%)			7.50%	216850.54
28		税金 I=(F×4.02%)			4.07%	117677.56
29		工程造价 J=(F + G + H + I)				3575431.66

负责人 :× × ×

审核人 :× × ×

计算人 :× × ×

表 7－2－11

工 程 预 算 书

共 页第 页

单位工程名称 :× × 公园园林小品及设施工程

年 月 日

序号	定额编号	分部分项工程名称	单位	数量	预算价值(元)	
					单价	合价
1		一、汀步				
2	7－3	水泥砂浆	平米	33.75	10.26	346.28
3		花岗岩剁斧面	平米	62.55	450.00	28147.50
4		小计				28493.78
5		二、挡墙、花池、坐凳				
6	1－1	平整场地	平米	286.72	1.44	412.88
7	1－4	挖土方	立米	210.54	12.71	2675.96
8	1－8	素土夯实	平米	286.72	0.72	206.44
9	3－8	零星砌砖	立米	131.88	234.53	30929.82

序号	定额编号	分部分项工程名称	单位	数量	预算价值(元)	
					单价	合价
10	7-30	抹防水砂浆	平米	448.57	16.76	7518.03
11		花岗岩蘑菇面	平米	222.2	600.00	133320.00
12		花岗岩火烧面	平米	247.8	550.00	136290.00
13		花岗岩剁斧面	平米	61.2	450.00	27540.00
14		小计				338893.13
15		三、装饰石球				
16	1-1	平整场地	平米	12	1.44	17.28
17	1-4	挖土方	立米	6	12.71	76.26
18	1-8	素土夯实	平米	12	0.72	8.64
19	2-1	灰土垫层	立米	1.2	48.07	57.68
20	2-5	素混凝土垫层	立米	3.08	209.49	645.23
21		石球及安装	个	12	15000.00	180000.00
22		小计				180805.09
23		四、台阶				
24	1-1	平整场地	平米	76.6	1.44	110.30
25	1-8	素土夯实	平米	76.6	0.72	55.15
26	2-1	灰土垫层	立米	11.49	48.07	552.32
27	2-5	素混凝土垫层	立米	14.94	209.49	3129.78
28	3-8	零星砌砖	立米	9.52	234.53	2232.73
29	6-40	花岗岩踏步	米	180	203.40	36612.00
30		小计				42692.29
31		五、景墙				
32	1-1	平整场地	平米	80	1.44	115.20

序号	定额编号	分部分项工程名称	单位	数量	预算价值(元)	
					单价	合价
33	1－4	挖土方	立米	80	12.71	1016.80
34	1－8	素土夯实	平米	80	0.72	57.60
35	3－12	毛石基础	立米	51.2	130.60	6686.72
36	土 3－67	地梁	立米	9.6	580.22	5570.11
37	3－4	弧形外墙	立米	100	203.73	20373.00
38		石板装饰面层	平米	250	240.00	60000.00
39		仿石喷涂装饰面层	平米	250	120.00	30000.00
40		小计				123819.43
41		六、步桥				
42	1－1	平整场地	平米	70	1.44	100.80
43	1－8	素土夯实	平米	70	0.72	50.40
44	6－19	桥墩	立米	31.63	1078.34	34107.89
45	6－42	平桥板制作	立米	21	512.09	10753.89
46	6－43	平板桥安装	立米	21	85.56	1796.76
47	6－45	接头灌缝	立米	3	30.14	90.42
48		小计				46900.16
49		七、其他设施				
50		儿童游戏设施	套	2	6000.00	12000.00
51		树池覆盖铸铁格栅	个	75	400.00	30000.00
52		路椅	个	20	700.00	14000.00
53		果皮箱		15	600.00	9000.00
54		公用电话亭	座	2	4000.00	8000.00
55		小计				73000.00
56		八、其他直接费				
57	8－12	中小型机械费	立米	1829.54	5.27	9641.68
58	8－18	二次搬运费	立米	1829.54	13.37	24460.95
59	8－24	工程水电费	立米	1829.54	6.26	11452.92
60	8－30	生产工具使用费	立米	1829.54	2.66	4866.58

序号	定额编号	分部分项工程名称	单位	数量	预算价值(元)	
					单价	合价
61	8-42	排污费	立米	1829.54	0.26	475.68
62	8-57	冬季季施工费	立米	1829.54	4.92	9001.34
63	8-63	工程定位复测费	立米	1829.54	1.21	2213.74
64		小计				62112.88
65		合计 A				896716.76
66	9-1	临时设施费 B=(A×2.20%)			2.20%	19727.77
67	9-2	现场经费 C=(B×2.85%)			2.85%	25556.43
68		直接费合计 D=(A+B+C)				942000.96
69		企业管理费 E=(D×12.09%)			12.09%	113887.92
70		利润 F=(D×7.5%)			7.50%	70650.07
71		税金 G=(D×4.02%)			4.07%	38339.44
72		工程造价 H= D+ E+ F+ G				1164878.39

负责人 :× × ×

审核人 :× × ×

计算人 :× × ×

说明 :加标“土”字的为《建设工程概算定额——土建分册》。

表 7-2-12 × × 公园管理房及公厕工程预算汇总表

序号	项目	造价
1	采暖工程	23762.10
2	给排水工程	29876.81
3	电气工程	11907.79
4	室外工程	5021.47
5	土建工程	355566.28
6	合计	471314.45

表 7-2-13

工 程 预 算 书

共 页第 页

单位工程名称 :× × 公园管理房及厕所采暖工程

年 月 日

序号	定额编号	分部分项 工程名称	单位	数量	预算价值(元)			
					单价	合价	其中 :人工费	
							单价	合价
1	1-5	采暖干管安装 DN40	米	155.6	32.35	5033.66	9.26	1445.52
2	1-28	采暖立管安装 DN25	米	51	21.87	1115.37	7.59	387.09
3	1-34	支管安装	组	17	47.72	811.24	17.15	291.55
4	2-1	散热器安装	片	306	24.71	7561.26	2.60	795.60
5	2-43	集气罐 DN100	个	1	124.82	124.82	43.49	43.49
6	2-48	自动排气阀	个	1	88.39	88.39	3.48	3.48
7	7-4	阀门安装 DN25	个	17	20.83	354.11	3.48	59.16
8	7-16	阀门安装 DN50	个	1	149.91	149.91	11.38	11.38
9		小计 A				15238.76	3037.27	
10	11-1	其他直接费 B=(人工费×费率)			45.70%	1388.03	0.16	482.93
11		直接费小计 C=(A+B)				16626.79		3520.20
12	12-1	临时设施费 D=(直接费人工费×费率)			14.70%	517.47		
13	12-2	现场经费 E=(直接费人工费×费率)			16.80%	591.39		
14		直接费合计 F=(C+D+E)				17735.66		
15		企业管理费 G=(直接费人工费×费率)			103.00%	3625.81		
16		利润 H=(直接费人工费×费率)			46.00%	1619.29		
17		税金 I=(F+G+H)×3.4%			3.40%	781.35		
18		工程造价 J=(F+G+H+I)				23762.10		

负责人 × × ×

审核人 × × ×

计算人 × × ×

表 7 - 2 - 15					工 程 预 算 书			
					共 页 第 页			
单位工程名称 : × × 公园管理房及厕所电气照明工程					年 月 日			
序号	定额编号	分部分项 工程名称	单位	数量	预算价值(元)			
					单价	合价	其中 :人工费	
							单价	合价
1	2 - 1	挖电缆沟	米	8	13.76	110.08	7.78	62.24
2	2 - 6	电缆保护管 DN50	根	1	88.96	88.96	15.09	15.09
3	2 - 13	电缆敷设	米	8	36.73	293.84	1.77	14.16
4	补	照明配电箱	台	1	1500.00	1500.00		
5	5 - 14	配电箱安装	台	1	82.31	82.31	37.43	37.43
6	5 - 38	胶盖闸刀开关 30A	个	2	23.66	47.32	4.16	8.32
7	6 - 102	阻燃管暗配 DN16	米	154.8	5.34	826.63	2.37	366.88
8	6 - 103	阻燃管暗配 DN20	米	105	5.89	618.45	2.37	248.85
9	6 - 267	管内穿线(1.5)	米	119.8	1.25	149.75	0.19	22.76
10	6 - 268	管内穿线(2.5)	米	35	1.89	66.15	0.19	6.65
11	6 - 270	管内穿线(6)	米	105	3.81	400.05	0.22	23.10
12	7 - 284	照明支路管线敷设	个	8	65.82	526.56	21.89	175.12
13	7 - 364	插座支路管线敷设	个	18	61.80	1112.40	19.13	344.34
14	8 - 23	吸顶灯安装	套	5	116.11	580.55	22.06	110.30
15	8 - 26	吸顶灯安装	套	11	88.39	972.29	8.37	92.07
16	8 - 60	荧光灯安装	套	6	100.67	604.02	10.15	60.90
17	8 - 119	暗装开关(一联)	套	10	5.95	59.50	1.93	19.30
18	8 - 120	暗装开关(二联)	套	5	8.67	43.35	2.79	13.95
19	8 - 164	单联三孔插座	套	18	5.48	98.64	1.93	34.74
20		小计 A				8180.85		1656.20

序号	定额编号	分部分项 工程名称	单位	数量	预算价值(元)			
					单价	合价	其中 :人工费	
							单价	合价
21	12－1	其他直接费 B=(人工费×费率)			18.00%	298.12	1.60%	26.50
22		直接费小计 C=(A+B)				8478.97		1682.70
23	13－1	临时设施费 D=(直接费人工费×费率)			14.70%	247.36		
24	13－7	现场经费 E=(直接费人工费×费率)			16.80%	282.69		
25		直接费合计 F=(C+D+E)				9009.02		
26		企业管理费 G=(直接费人工费×费率)			103.00%	1733.18		
27		利润 H=(直接费人工费×费率)			46.00%	774.04		
28		税金 I=(F+G+H)×3.4%			3.40%	391.55		
29		工程造价 J=(F+G+H+I)				11907.79		

负责人 :× × ×

审核人 :× × ×

计算人 :× × ×

表 7-2-16

工 程 预 算 书

共 页第 页

年 月 日

单位工程名称 :× × 公园管理房及厕所所电气照工程

序号	定额编号	分部分项工程名称	单位	数量	预算价值(元)	
					单价	合价
1	2-54	管道土方 DN150	米	6.5	15.01	97.57
2	245	排水管理设	米	6.5	72.33	470.15
3	3-156	砖砌化粪池	座	1	37597.13	37597.13
4		小计 A				38164.84
5		管线其他直接费				
6	6-3	中小型机械费	米	6.5	4.20	27.30
7	6-29	工程水电费	米	6.5	1.60	10.40
8	6-56	二次搬运费	米	6.5	1.30	8.45

序号	定额编号	分部分项 工程名称	单位	数量	预算价值(元)	
					单价	合价
9	6－82	冬雨季施工费	米	6.5	3.25	21.13
10	6－109	生产工具使用费	米	6.5	1.80	11.70
11	6－136	检验试验费	米	6.5	0.25	1.63
12	6－164	定位复测费	米	6.5	0.04	0.26
13	6－191	排污费	米	6.5	0.61	3.978
14		小计 B				84.83
15		化粪池其他直接费				
16	6－12	中小型机械费	座	1	594.69	594.69
17	6－38	工程水电费	座	1	212.46	212.46
18	6－65	二次搬运费	座	1	252.62	252.62
19	6－91	冬雨季施工费	座	1	228.11	228.11
20	6－118	生产工具使用费	座	1	184.66	184.66
21	6－145	检验试验费	座	1	43.45	43.45
22	6－173	定位复测费	座	1	127.25	127.25
23	6－200	排污费	座	1	2.33	2.33
24		小计 C				
25		合计 D=(A + B + C)			39895.24	
26	7－1	临时设施费 E=(D × 1.70%)			1.70%	678.22
27	7－3	现场经费 F=(D × 2.08%)			2.08%	829.82
28		直接费合计 G=(D + E + F)				41403.27
29		企业管理费 H=(G × 11.26%)			4662.01	
30		利润 I=(G × 6%)			6%	2484.20
31		税金 J=(G × 3.99%)			3.99%	1651.99

序号	定额编号	分部分项 工程名称	单位	数量	预算价值(元)	
					单价	合价
32		工程造价 K =(K + H + I + J)				50201.47

负责人 :× × ×

审核人 :× × ×

计算人 :× × ×

表 7-2-17

工 程 预 算 书

共 页第 页

单位工程名称 :× × 公园管理房及厕所土建工程

年 月 日

序号	定额编号	分部分项工程名称	单位	数量	预算价值(元)	
					单价	合价
1	1-1	平整场地	平米	327.42	1.68	550.07
2	1-22	人工挖槽	立米	121.27	61.93	7510.25
3	1-68	灰土垫层	立米	40.99	44.36	1818.32
4	1-72	混凝土垫层	立米	13.66	226.83	3098.50
5	1-101	砖基础	立米	66.62	307.79	20504.97
6	1-114	钢筋混凝土柱基础	立米	11.83	360.86	4268.97
7	1-148	室内靠墙管沟	米	77.8	160.31	12472.12
8	1-181	室内管沟抹水泥砂浆	平米	93.36	4.56	425.72
9	2-2	红机砖 365 外墙	平米	295.04	91.08	26872.24
10	2-5	红机砖 240 内墙	平米	290.97	53.04	15433.05
11	2-7	红机砖 240 女儿墙	平米	33.05	67.10	2217.66
12	3-9	现浇混凝土柱	立米	1.67	1003.50	1675.85
13	3-32	构造柱	立米	8.2	66.13	542.27
14	3-44	现浇矩形梁	立米	3.12	1236.69	3858.47
15	3-76	现浇屋面板	平米	12	67.28	807.36
16	3-201	预制圆孔板	平米	279.21	74.62	20834.65
17	3-202	预制圆孔板	平米	36.21	104.24	3774.53

序号	定额编号	分部分项 工程名称	单位	数量	预算价值(元)	
					单价	合价
18	3－145	现浇挑檐	平米	14.6	208.45	3043.37
19	6－2	豆石屋面	平米	327.42	46.73	15300.34
20	6－30	聚苯乙烯泡沫塑料板	平米	654.84	3.91	
21	6－33	水泥焦渣找坡层	平米	327.42	12.89	4220.44
22	6－47	SBS 改性沥青防水层	平米	327.42	21.62	7078.82
23	6－73	铺红陶瓦	平米	20.44	101.39	2072.41
24	6－87	水落管	米	36	13.94	501.84
25	8－5	五夹板松木门	平米	3.15	287.27	904.90
26	8－78	铝合金平开门	平米	26.16	505.48	13223.36
27	8－89	铝合金推拉窗	平米	82.98	337.54	28009.07
28	8－147	门锁安装	个	1	2.13	2.13
29	8－148	门锁安装	个	11	4.49	49.39
30	8－153	大拉手安装	个	4	2.25	9.00
31		门锁	个	12	50.00	600.00
32		大拉手	个	4	300.00	1200.00
33	9－1	房心回填土	平米	327.42	2.89	946.24
34	9－8	水泥地面	平米	263.52	20.15	5309.93
35	9－147	厕所地面底层	平米	63.9	12.43	794.28
36	9－153	厕所地面面层	平米	63.9	61.78	3947.74
37	9－180	厕所蹲台	间	16	91.93	1470.88
38	9－296	水泥踢脚	米	1.61	0.00	
39	9－360	水泥面台阶	平米	6.9	165.15	1139.54
40	9－386	混凝土散水	米	86.85	16.20	1406.97

序号	定额编号	分部分项 工程名称	单位	数量	预算价值(元)	
					单价	合价
41	10－2	天棚抹灰(现浇板)	平米	12	5.73	68.76
42	10－3	天棚抹灰(预制板)	平米	315.42	6.19	1952.45
43	10－11	吊顶轻钢龙骨	平米	55.71	40.68	2266.28
44	10－26	吊顶面层(纸面石膏板)	平米	55.71	19.59	1091.36
45	10－38	天棚喷大白浆	平米	315.42	1.22	384.81
46	10－39	天棚喷可赛银色浆	平米	55.71	1.49	83.01
47	11－22	外墙仿石涂料	平米	291.67	43.24	12611.81
48	11－26	外墙贴面砖	平米	1.48	85.09	125.93
49	11－56	砖女儿墙内侧抹水泥砂浆	平米	6.4	17.17	109.89
50	11－82	内墙抹底灰	平米	772.38	4.38	3383.02
51	11－93	内墙抹耐擦洗涂料	平米	640.58	4.79	3068.38
52	11－131	内墙贴瓷砖	平米	131.8	30.89	4071.30
53	11－359	挑檐抹灰涂料	平米	14.6	20.99	306.45
54	11－361	挑檐贴面砖	平米	1.25	47.66	59.58
55	12－26	预制水磨石拖布池	组	4	90.21	360.84
56	12－46	预制水磨石板厕所隔断	间	14	403.25	5645.50
57	12－78	镜子	平米	5.6	413.37	2314.87
58	小计	A				255799.88
58	13－1	综合脚手架	平米	339	14.87	5040.93
59	13－76	中小型机械费	平米	339	13.90	4712.10
60	13－95	工程水电费	平米	339	3.39	1149.21

序号	定额编号	分部分项 工程名称	单位	数量	预算价值(元)	
					单价	合价
61	13－111	二次搬运费	平米	339	9.97	3379.83
62	13－137	冬雨季施工费	平米	339	10.21	3461.19
63	13－158	生产工具使用费	平米	339	6.43	2179.77
64	13－177	检验试验费	平米	339	1.24	420.36
65	13－196	定位复测费	平米	339	2.53	857.67
66	13－215	排污费	平米	339	0.08	27.12
67		小计 B				21228.18
68		合计 C=(A + B)				277028.06
69	14－4	临时设施费 D=(C × 2.25%)			2.25%	6233.13
70	14－19	现场经费 E=(C × 2.74%)			2.74%	7590.57
71		直接费合计 F=(C + D + E)				290851.76
72		企业管理费 G=(F × 12.33%)			12.23%	35571.17
73		利润 H=(F × 6%)			6%	17451.11
74		税金 I=(F × 4.02%)			4.02%	11692.24
75		工程造价 J=5566.28 + H + I)				

负责人 :× × ×

审核人 :× × ×

计算人 :× × ×

表 7-2-18

工 程 预 算 书

共 页第 页
年 月 日

单位工程名称 :× × 公园仿古六角亭

序号	定额编号	分部分项 工程名称	单位	数量	预算价值(元)	
					单价	合价
1	1-37	人工挖土方	立米	15.16	0.67	10.16
2	1-65	人工运土方	立米	9.50	0.84	7.98
3	1-75	人工回填土	立米	5.66	1.05	5.94
4	1-101	砌砖	立米	0.62	56.23	34.86
5	1-145	毛石混凝土	立米	2.17	86.87	188.51
6	1-147	钢筋混凝土基础	立米	1.64	120.15	197.05
7	3-442	木圆柱制作	立米	0.81	483.40	391.55
8	3-644	木圆柱安装	立米	0.81	53.87	43.63
9	3-470	木串枋制作	立米	0.45	540.16	243.07
10	3-672	木串枋安装	立米	0.45	23.11	10.40
11	3-597	木圆檩制作	立米	0.43	464.09	199.56
12	3-751	木圆檩安装	立米	1.43	17.50	25.03
13	参 3-613	木戗角制作	立米	0.53	548.90	290.92
14	参 3-759	木戗角安装	立米	0.53	26.65	14.12
15	3-828	木椽子制安	10 米	17.14	29.55	506.49
16	3-846	木飞椽制安	10 米	5.51	23.07	127.12
17	3-943	连檐制安	10 米	1.85	90.47	167.10
18	3-966	清水望板	10 平米	0.26	174.36	45.33
19	3-1361	木靠背	10 米	0.97	79.55	76.77
20	3-1004	挂落板制安	10 平米	0.37	370.10	135.83
21	3-1356	坐凳面	10 平米	0.26	33.65	8.75
22	3-583	雕花雷公柱	立米	0.96	707.37	679.08

序号	定额编号	分部分项 工程名称	单位	数量	预算价值(元)	
					单价	合价
23	3－1436	筒瓦屋面	10 平米	3.42	358.51	1226.10
24	3－1446	滴水沟头	10 米	1.88	50.82	95.44
25	3－1518	顶饰	份	1.00	63.23	63.23
26	3－1522	顶饰	份	1.00	134.43	134.43
27	3－1503	戗脊	米	19.80	12.59	249.28
28	3－1506	戗脊附件	米	19.80	3.19	63.16
29	1－398	混凝土垫层	立米	1.04	57.00	59.28
30	1－421	水泥砂浆找平层	10 平米	1.04	17.55	18.25
31	1－422	水泥砂浆增厚	10 平米	5.20	4.80	24.96
32	参 1－440	青石贴侧面	10 平米	0.24	1086.05	260.65
33	3－275	青石台阶制作	平米	3.13	139.54	436.76
34	3－386	青石台阶制作	平米	3.13	12.71	39.78
35	3－1720	冰缝石板地面	10 平米	0.73	355.95	258.78
36	3－289	石鼓制作	立米	0.59	914.91	538.88
37	3－389	石鼓制作	立米	0.59	68.85	40.55
38	3－2096	单皮灰	10 平米	8.04	132.29	1063.21
39	3－2100	油漆	10 平米	8.04	43.52	349.77
40	3－12	脚手架	10 平米	1.04	30.39	31.61
41		小计 A				8363.37
42		钢材差价	吨	0.07	2212.00	134.11
43		水泥差价	吨	1.80	221.00	397.80
44		木材差介	立米	4.78	553.00	2643.34

序号	定额编号	分部分项 工程名称	单位	数量	预算价值(元)	
					单价	合价
45		人工费差价	工日	531.21	21.02	11166.03
46		小计 B				14341.29
47	13－19	工程水电费	平米	10.40	2.12	22.05
48	13－14	中小型机械费	平米	10.40	39.59	411.74
49		小计 C				433.78
50		合计 D=(A + B + C)				23138.44
51	14－1	临时设施费 E =(D × 2.20%)			2.20%	509.05
52	14－2	现场经费 F =(D × 2.85%)			2.85%	659.45
53		直接费合计 G =(D + E + F)				24306.93
54		企业管理费 H =(G × 14.12%)			14.12%	3432.14
55		利润 I =(G × 8%)			8%	1944.55
56		税金 J =(G × 4.15%)			4.15%	1008.74
57		工程造价 K =(G + H + I + J)				30692.36

负责人 :× × ×

审核人 × × ×

计算人 × × ×

表 7－2－19 工 程 预 算 书

共 页第 页

单位工程名称 :× × 公园绿化

年 月 日

序号	定额编号	分部分项 工程名称	单位	数量	预算价值(元)	
					单价	合价
		一、苗木				
1	6700015	油松 高 3－3.5m	株	33	452.00	14916.00
2	6700003	白皮松 高 3－3.5m	株	26	657.00	17082.00
3	6700038	桧柏 高 3－3.5m	株	70	247.00	17290.00
4	6700021	华山松 高 3－3.5m	株	24	5550.00	13320.00

序号	定额编号	分部分项 工程名称	单位	数量	预算价值(元)	
					单价	合价
5	6700070	云杉 高 3－3.5m	株	19	432.00	8208.00
6	6500125	银杏 胸径 7－8cm	株	92	520.00	47840.00
7	6200063	小叶白蜡 胸径 7－8cm	株	135	58.69	7923.15
8	6200006	毛白杨 胸径 7－8cm	株	56	45.37	2540.72
9	6500093	栎树 胸径 6－7cm	株	53	53.03	2810.59
10	6500051	臭椿 胸径 7－8cm	株	12	34.94	419.28
11	6500109	法桐 胸径 7－8cm	株	57	71.31	4064.67
12	6500017	馒头柳 胸径 7－8cm	株	23	36.14	831.22
13	6500075	国槐 胸径 7－8cm	株	53	79.19	4197.07
14	6500088	元宝枫 胸径 6－7cm	株	18	47.91	862.38
15	6500103	合欢 胸径 6－7cm	株	28	57.96	1622.88
16	6500142	玉兰 胸径 7－8cm	株	53	264.00	13992.00
17	65000148	樱花 胸径 5－6cm	株	33	88.91	2934.03
18	6500083	紫叶李 胸径 4－5cm	株	6	37.06	222.36
19	7200047	柿子 胸径 5－6cm	株	3	43.96	131.88
20	6600003	太平花 高 1.2－1.5m	株	12	10.47	125.64
22	6600011	棣棠 高 1.2－1.5m	株	21	10.84	227.64
23	6600015	碧桃 高 1.2－1.5m	株	23	10.32	273.36
24	6600050	连翘 高 1.2－1.5m	株	19	6.63	125.97
25	6600055	丁香 高 1.2－1.5m	株	26	6.63	172.38
26	6600072	紫薇 高 1.5－1.8m	株	13	11.55	150.15
27	6600144	天目琼花 高 1.2－1.5m	株	12	7.97	95.64

序号	定额编号	分部分项 工程名称	单位	数量	预算价值(元)	
					单价	合价
28	6600177	红叶小檗 高0.8－1m	株	35	11.96	418.60
29	6900024	迎春 4年生	株	41	6.09	249.69
30	7100001	牡丹 5年生	株	792	36.17	28646.64
31	7100004	芍药 5年生	株	792	31.05	24591.60
32		鸢尾 4芽	株	1408	12.00	16896.00
33		大花萱草 4芽	株	1408	10.00	14080.00
34		宿根福禄考 4年生	株	1408	6.00	8448.00
35		北京小菊 4年生	株	1408	6.00	8448.00
36		金焰绣线菊 4年生	株	1408	10.00	14080.00
37		金山绣线菊 4年生	株	1408	10.00	14080.00
38	7000003	冷季型草	平米	45383	8.07	366240.81
39		苗木损耗费				79085.55
40		小计 A				737607.90
41		二、栽植				
42	1－1	人工整理绿化用地	平米	46087	4.23	194948.01
43	2－1	栽植露乔木(径3－5cm)	株	6	17.38	104.28
44	2－3	栽植露乔木(径3－5cm)	株	135	21.66	2924.10
45	2－5	栽植露乔木(径3－5cm)	株	336	51.34	17250.24
46	2－19	栽植土球苗木	株	145	50.71	7352.95
47	2－23	栽植土球苗木	株	172	143.49	24680.28
48	2－31	栽植露根灌木(高1.2－1.5m)	株	148	2.40	355.20
49	2－33	栽植露根灌木(1.5－1.8m)	株	13	3.07	39.91
50	2－151	栽植攀缘植物(4年生)	株	41	0.72	29.44

序号	定额编号	分部分项 工程名称	单位	数量	预算价值(元)	
					单价	合价
51	2－159	铺草块	平米	45383	14.74	668945.42
52	2－169	栽植宿根花卉	平米	704	10.88	7659.52
53		小计 B				924289.35
54		三、其他直接费				
55	5－5	中小型机械费	平米	45383	0.24	10891.92
56	5－6	二次搬运费	平米	45383	0.27	12253.41
57	5－7	生产工具使用费	平米	45383	0.27	12253.41
58	5－8	竣工清理费	平米	45383	0.22	9984.26
59	5－17	乔木后期管理费	株	794	18.07	14347.58
60	5－18	灌木后期管理	株	161	8.78	1413.58
61	5－20	攀缘植物后期管理费	株	41	1.41	57.81
62	5－12	草坪后期管理费	平米	453834.63	4.63	210123.29
63	5－22	花卉后期管理费	平米	704	4.63	3259.52
64		小计 C				2744584.78
65		合计 D=(A + B + C)				1936482.03
66	6－1	临时设施费 E=(D × 1%)		1.00%	19364.82	
67	6－2	现场经费 F=(D × 2.74%)		2.74%	53059.61	
68		直接费合计 G=(D + E + F)			2008906.46	
69		企业管理费 H=(G × 11.28%)		11.28%	226604.65	
70		利润 I=(G × 7%)		7%	140623.45	
71		税金 J =(G × 4.02%)		4.02%	80758.04	
72		工程造价 I=(G + H + I + J)			2456892.60	

负责人 :× × ×

审核人 :× × ×

计算人 :× × ×

第三节 华东某市 X 小区绿化工程预算编制实例

建设单位 某市 X 小区管委会
工程名称 :X × 小区绿化工程
施工单位 某市园林工程施工队
工程造价 :146781.31 元

负责人 :× × ×
编制人 :× × ×

1999 年 × 月 × 日

表 7-2-20 园林绿化工程预算造价汇总表

序 号	费 用 名 称	单 位	职 责 标 准	合 计
1	项目直接费	元		105149.75
2	其他直接费	元	(1)× 3.09 %	3249.13
3	现场经费	元	(1)× 13.03 %	13701.01
4	直接费合计	元	(1)+(2)+(3)	122099.89
5	企业管理费	元	(4)× 6.9 %	8424.89
6	财 务 费	元	(4)× 1.05 %	1282.05
7	计划利润	元	(4)× 7 %	8546.99
8	预算包干费	元	(4)× 1.3 %	1587.3
9	合 计	元	(4)+(5)+(6)+(7)+(8)	141941.12
10	含税工程造价	元	(9)× 1.0341	146781.31

表 7-2-21 工 程 预 算 表						
顺 序	定额编号	工程项目名称	单 位	数 量	预算单价	预算合价
		一、表	元			2350.03
1	1-154	混凝土柱	m ³	1.8	1172.03	2109.65
2	1-493	水泥砂浆抹面	m ²	10.2	10.53	107.41
3	5-183	喷刷白色涂料	m ²	10.2	13.036	132.97
		二、圆形花坛	元			5556.46
1	1-1	人工挖地槽	m ³	3.82	6.65	25.4
2	1-88	3:7 灰土垫层	m ³	1.43	83.30	119.12
3	5-175	混凝土池	m ³	2.63	1564.07	4113.5
4	5-180	池面贴大理石面	m ²	10.05	129.198	1298.44
		三、伞亭	元			5610.94
1	1-19	人工挖地坑	m ³	1.38	7.48	10.32
2	1-75	素土夯实	m ³	0.23	7.5	1.73
3	1-91	碎石垫层	m ³	0.154	110.93	17.08
4	1-147	混凝土基础	m ³	0.269	449.14	120.82
5	1-180	混凝土伞板	m ³	2.383	1489.65	3549.84
6	1-155	混凝土柱	m ³	0.342	1783.27	609.88
7	1-197	混凝土坐凳板	m ³	0.149	2024.96	301.72
8	1-197	混凝土坐凳腿	m ³	0.151	2024.96	305.77
9	1-493	亭架抹水泥砂浆	m ²	29.44	10.53	310.00
10	5-183	亭架喷刷涂料	m ²	29.44	13.036	383.78
		四、花台	元			5805.87
1	1-37	人工挖土方	m ³	6.55	4.99	32.68
2	1-88	3:7 灰土垫层	m ³	3.07	83.3	255.73

顺 序	定额编号	工程项目名称	单 位	数 量	预算单价	预算合价
3	1－143	混凝土基础	m ³	1.024	495.42	507.31
4	1－121	砌花石	m ³	2.373	225.37	534.8
5	5－175	混凝土花池	m ³	2.715	1564.07	4246.45
6	1－524	池面贴马赛克	m ²	4.557	50.23	228.9
		五、花墙花台	元			9841.96
1	1－1	人工挖地槽	m ³	11.73	6.65	78.01
2	1－143	混凝土基础	m ³	1.25	495.42	619.28
3	1－109	砌花墙	m ³	8.19	213.43	1747.99
4	1－523	墙面贴马赛克	m ²	27.734	44.889	1244.95
5	5－175	混凝土花台	m ³	3.5	1564.07	5474.25
6	5－200	铁花饰	t	0.11	6158.87	677.48
		六、连坐花坛				6755.67
1	1－37	人工挖土方	m ³	9.22	4.99	46.01
2	1－88	3:7灰土垫层	m ³	1.59	83.3	132.45
3	1－98	混凝土垫层	m ³	1.06	272.86	289.23
4	1－109	砌墙	m ³	4.872	213.43	1039.83
5	5－175	混凝土花池	m ³	2.682	1564.07	4194.84
6	1－493	水泥砂浆抹面	m ²	13.01	10.53	137.00
7	5－183	刷喷涂料	m ²	13.01	13.036	169.6
8	1－1	坐凳挖槽	m ³	0.03	6.65	0.2
9	1－197	混凝土坐凳	m ³	0.283	2024.96	573.06
10	5－177	抹水磨石面	m ²	3.36	51.622	173.45
		七、园路	元			15430.48

顺 序	定额编号	工程项目名称	单 位	数 量	预算单价	预算合价
1	4－200	园路土基	m ²	176.54	0.936	165.24
2	4－202	3:7 灰土垫层	m ³	26.48	82.55	2185.92
3	4－201	砂垫层	m ³	35.31	108.96	3847.38
4	4－212	水泥方格砖路	m ²	176.54	35.524	6271.41
5	5－215	路牙安装侧石	m	91.2	32.462	2960.53
		八、花架				4344.56
1	1－19	人工挖地坑	m ³	0.75	7.48	5.61
2	1－98	混凝土垫层	m ³	0.432	272.86	117.88
3	1－147	混凝土柱基	m ³	1.296	449.14	582.09
4	5－170	混凝土柱架	m ³	1.157	1049.41	1214.17
5	5－169	混凝土梁	m ³	0.518	889.19	460.6
6	5－171	混凝土檩架	m ³	0.493	1114.21	549.31
7	1－493	水泥砂浆抹面	m ²	60.04	10.53	632.22
8	5－183	檩架刷涂料	m ²	60.04	13.036	782.68
		九、八角花坛				18527.74
1	1－1	人工挖地槽	m ³	10.62	6.65	70.62
2	1－88	3:7 灰土垫层	m ³	3.98	83.30	331.53
3	5－175	混凝土池	m ³	7.3	1564.07	11417.71
4	5－178	池面贴大理石	m ²	23.24	288.635	6707.88
		十、绿化				30926.04
1	1052	桧柏	株	2	18.86	37.72
2	799	垂柳	株	7	12.6	88.2
3	959	龙爪槐	株	4	155.59	622.36

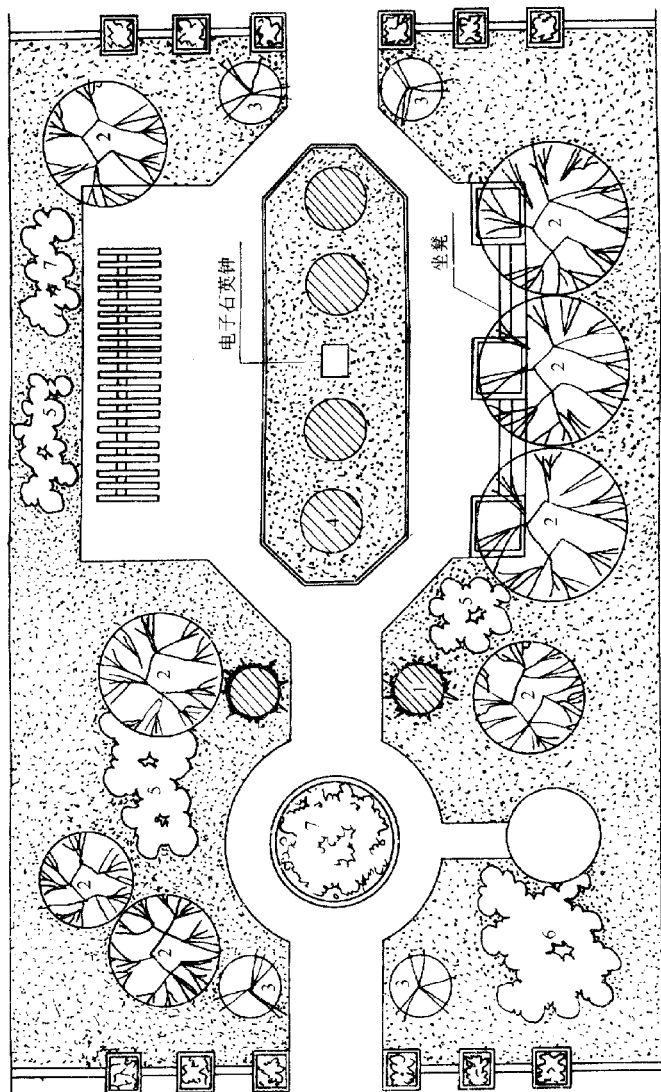
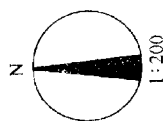
顺 序	定额编号	工程项目名称	单 位	数 量	预算单价	预算合价
4	1087	大叶黄杨	株	4	9.98	39.92
5	933	金银木	株	90	29.07	2616.3
6	994	珍珠梅	株	60	31.37	1882.2
7	1116	月季	株	120	4.88	585.6
8	1119	苯特草	m ²	466	6.48	3019.68
9	5－131	常绿乔木养管费	株	13	48.462	630.01
10	5－129	花、灌木养管费	株	154	36.041	5550.31
11	5－138	花卉养管费	m ²	24	20.19	484.56
12	5－139	草皮养管费	m ²	466	10.164	4736.42
13	5－51	换种植土	m ³	333.4	14.237	4746.62
14	4－1	整理绿化用地	m ²	852	1.092	930.38
15	4－3	起挖乔土	株	13	3.04	39.52
16	4－13	栽植乔土	株	13	1.88	24.44
17	4－46	起挖灌木	株	154	10.84	1669.36
18	4－56	栽植灌木	株	154	8.78	1352.12
19	4－103	露地花卉栽植	m ²	24	2.807	67.37
20	4－112	草皮铺种	m ²	466	3.869	1802.95

表 7-2-22		工程量计算表		
序号	项 目	单 位	计 算 式	数 量
一	表			
1	混凝土柱	m ³	$3 \times 1 \times 0.6$	1.8
2	水泥砂浆抹面	m ²	$3.2 \times 3 + 1 \times 0.6$	10.2
3	刷白色涂料	m ²	$3.2 \times 3 + 1 \times 0.6$	10.2
二	圆形花坛			
1	挖地槽	m ³	$11.932 \times 0.4 \times 0.8 \times (\text{系数})$	3.82
2	灰土基础垫层	m ³	$11.932 \times 0.4 \times 0.3$	1.43
3	混凝土池壁	m ³	$11.932 \times 1.1 \times 0.2$	2.63
4	澈面贴大理石面	m ²	12.56×0.8	10.05
三	伞亭			
1	挖土坑	m ³	$3.14 \times (0.7)^2 \times 0.9 \times (\text{系数})$	1.38
2	素土夯实	m ³	$3.14 \times (0.7)^2 \times 0.15$	0.23
3	碎石垫层	m ³	$3.14 \times (0.7)^2 \times 0.1$	0.154
4	混凝土基础	m ³	$3.14 \times (0.7)^2 \times 0.15 + \frac{3.14 \times 0.05 [(0.7)^2 + (0.25)^2 + 0.7 \times 0.25]}{3}$	0.269
5	混凝土伞板	m ³	$3.14 \times (2.25)^2 \times 0.06 + \frac{3.14 \times 0.08 [(0.25)^2 + (2.25)^2 + 0.25 \times 2.25]}{3}$	2.383
6	混凝土柱	m ³	$3.14 \times (0.25)^2 \times 0.86 + 3.14 \times (0.15)^2 \times 1.84 + \left(\frac{3.14 \times 0.3 [(0.175)^2 + (0.25)^2 + 0.175 \times 0.25]}{3} \right)$	0.342
7	混凝土坐凳板	m ³	$3.14 \times (0.77)^2 \times 0.88$	0.149
8	混凝土坐凳腿	m ³	$2 \times 3.14 \times 0.75 \times 0.4 \times 0.08$	0.151
9	亭架抹灰	m ²		
	柱		$2 \times 3.14 \times 0.25 \times 0.86 + 2 \times 3.14 \times 0.15 \times 1.84 + 3.14 \times 0.3 \times (0.25 + 0.175)$	3.48

序号	项 目	单 位	计 算 式	数 量
	顶板		$3.14 \times (2.25)^2 + 2 \times 3.14 \times 2.25 \times 0.06 + 3.14 \times 0.08 \times (2.25 + 0.25)$	17.367
	坐凳		$3.14 \times (0.77)^2 + 2 \times 3.14 \times 0.77 + 2 \times 3.14 \times 0.75 \times 0.4$	8.582
10	喷刷涂料	m ³		
四	花台			
1	挖土方	m ³	$1.6 \times 1.6 \times 0.64 \times 4 \text{ (系数)}$	6.55
2	3:7 灰土基础	m ³	$1.6 \times 1.6 \times 0.3 \times 4$	3.072
3	混凝土基础	m ³	$1.6 \times 1.6 \times 0.1 \times 4$	1.024
4	砌花台	m ³	$1.4 \times 1.4 \times 0.115 \times 4 + 1.28 \times 1.28 \times 0.115 \times 4 + 1.16 \times 1.16 \times 0.115 \times 4$	2.373
5	混凝土花池	m ³	$[1.2 \times 1.2 \times 0.12 + (1.2 + 0.88) \times 2 \times 0.16 \times 0.76] \times 4$	2.715
6	池面贴马赛克	m ³	$(1.2 + 0.88) \times 0.16 + 1.2 \times 4 \times 0.88$	4.557
五	花墙花台			
1	人工挖槽	m ³	$7.8 \times 2 \times 0.8 \times 0.94 \times \text{(系数)}$	11.73
2	混凝土基础	m ³	$15.6 \times 0.8 \times 0.1$	1.248
3	砌花墙	m ³	$15.6 \times 0.6 \times 0.12 + 15.6 \times 0.49 \times 0.12 + 15.6 \times 0.365 \times 1.08$	8.19
4	贴马赛克	m ²		27.734
	花墙		$1.5 \times 0.6 \times 2 + 15.6 \times 0.36$	
	花台		$1.2 \times 4 \times 0.6 + (1.2 + 0.96) \times 0.12 \times 2$	
5	混凝土花台	m ³	$[0.36 \times 0.36 \times 0.12 + 1.2 \times 1.2 \times 0.12 + (1.12 + 0.96) \times 2 \times 0.48 \times 1.12] \times 8$	3.504
6	铁花饰	kg		
	($-60 \times 6 \Rightarrow 2.83 \text{kg/m}$)		$\left[\left(\frac{2 \times 3.14 \times 0.27}{2} + 0.63 \times 2 \right) \times 18 + 0.04 \times 0.12 \times 36 \right] \times 2.83$	107.97
六	连坐花坛			
1	挖土方	m ³	$1.88 \times 1.88 \times 0.87 \times 3 \times \text{(系数)}$	9.22
2	3:7 灰土垫层	m ³	$1.88 \times 1.88 \times 0.15 \times 3$	1.59

序号	项 目	单 位	计 算 式	数 量
3	C10 混凝土基础	m ³	$1.88 \times 1.88 \times 0.1 \times 3$	1.06
4	砌墙	m ³	$(1.78 \times 1.78 \times 0.115 + 1.44 \times 1.44 \times 0.6) \times 3$	4.872
5	混凝土花池	m ³	$[2 \times 2 \times 0.1 + (2 + 1.8) \times 2 \times 0.1 \times 0.65] \times 3$	2.682
7	抹涂料	m ²		
8	坐凳挖槽	m ³	$0.15 \times 0.3 \times 0.08 \times 8 \text{ (系数)}$	0.03
9	混凝土坐凳	m ³	$(0.15 \times 0.3 \times 0.08 + 0.37 \times 0.25 \times 0.08) \times 8 + 0.4 \times 0.08 \times 6$	0.283
10	抹水磨石面	m ²	$(0.4 + 0.16) \times 6$	3.36
七	园路			
1	素土夯实	m ³	$176.54 \text{ (m}^2\text{)} \times 0.15$	26.48
2	3:7 灰垫层	m ³	176.54×0.15	26.48
3	1:3 白灰砂浆	m ²	176.54	176.54
4	水泥方格砖	m ²	176.54	176.54
5	挖土方	m ³	$176.54 \times 0.35 \times \text{(系数)}$	61.79
6	路牙素土夯实	m ³	$91.2 \times 0.16 \times 0.15$	2.19
7	路牙 3:7 灰土	m ³	$91.2 \times 0.16 \times 0.15$	2.19
8	路牙混凝土侧石	m ³	$91.2 \times 0.15 \times 0.06$	0.82
9	路牙侧石安装	m	91.2	91.2
八	花架			
1	挖地坑	m ³	$0.8 \times 0.9 \times 1.2 \times \text{(系数)} \times 6$	0.75
2	C10 混凝土垫层	m ³	$0.8 \times 0.9 \times 0.1 \times 6$	0.432
3	混凝土柱基	m ³	$(0.7 \times 0.8 \times 0.3 + 0.2 \times 0.3 \times 0.8) \times 6$	1.296
4	混凝土柱架	m ³	$\frac{(0.3 + 0.68) \times 2.2}{2} \times 0.2 \times 6 - \frac{(0.2 + 0.1) \times 0.76}{2} \times 0.2 \times 6$	1.157
5	混凝土梁	m ³	$2.4 \times 3 \times 0.15 \times 0.24 \times 2$	0.518

序号	项 目	单 位	计 算 式	数 量
6	混凝土檩架	m ³	$[(0.89 + 1.52) \times 0.06 \times \frac{0.32 + 0.08}{2}] \times 17$	0.493
7	水泥砂浆抹面	m ³	$[(0.89 + 1.52) \times (0.32 \times 2 + 0.06 \times 2)] \times 17 + 0.68 \times 4 \times 2.2 \times 6$	60.04
8	檩架喷涂料	m ³		60.04
九	八角形花坛			
1	挖地槽	m ³	$33.2 \times 0.8 \times 0.4 \times \text{系数}$	10.62
2	灰土基础垫层	m ³	$33.2 \times 0.3 \times 0.4$	3.98
3	混凝土贴壁	m ³	$33.2 \times 1.1 \times 0.2$	7.3
4	池面贴大理石	m ³	33.2×0.7	23.24
十	植物			
1	桧 柏	棵		2
2	垂 柳	棵		7
3	龙 爪 槐	棵		4
4	大叶黄杨	棵		4
5	金 银 木	棵		90
6	珍 珠 梅	棵		60
7	月 季	棵		120



植物名录表

编号	名称	规格	数量
1	桧柏	φ15m	2
2	垂柳	φ3.5~5m	7
3	龙爪槐	φ2m	4
4	大叶黄杨	φ2m	4
5	金银木	φ1.5m	3/m ²
6	珍珠梅	φ1m	2~3/m ²
7	月季		7~9/m ²

图 7-2-1

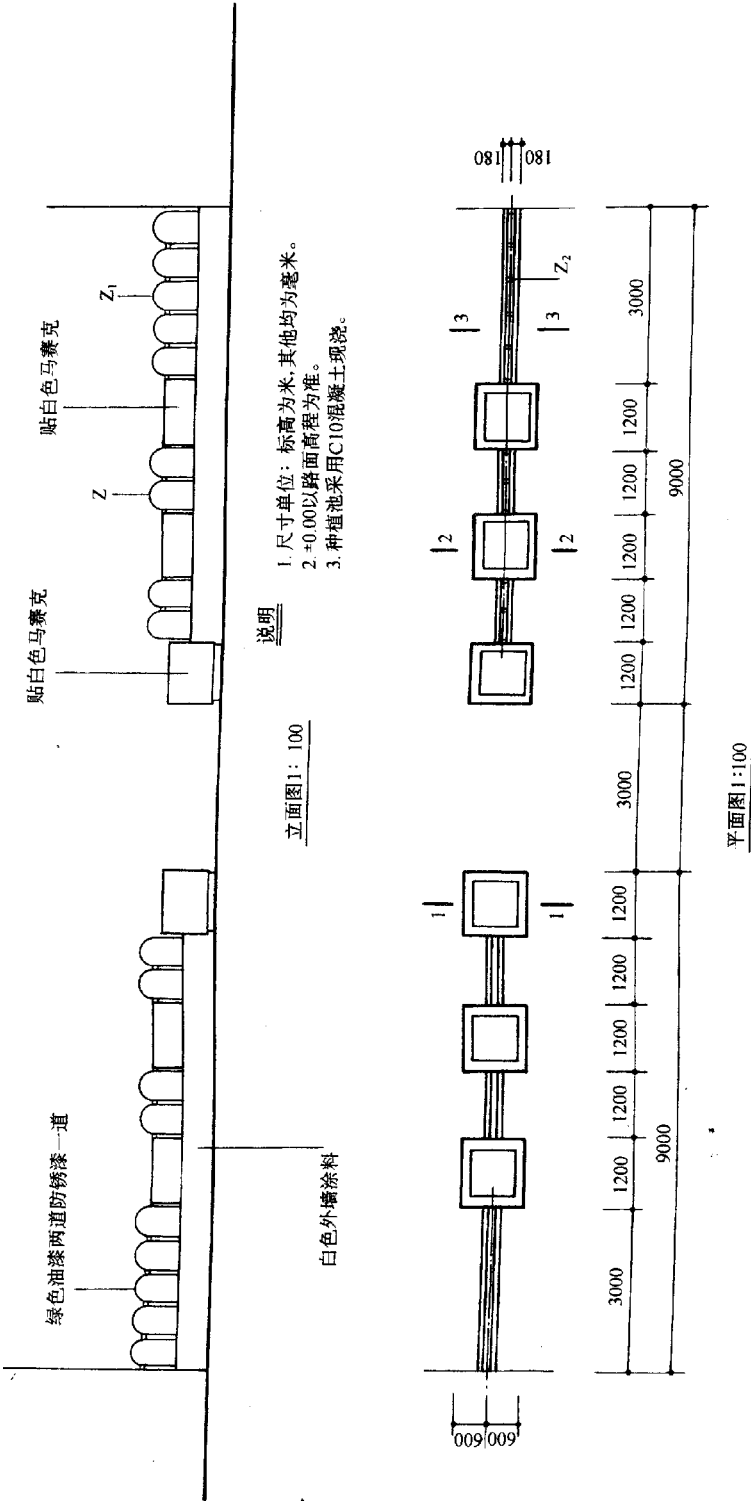


图 7-2-2

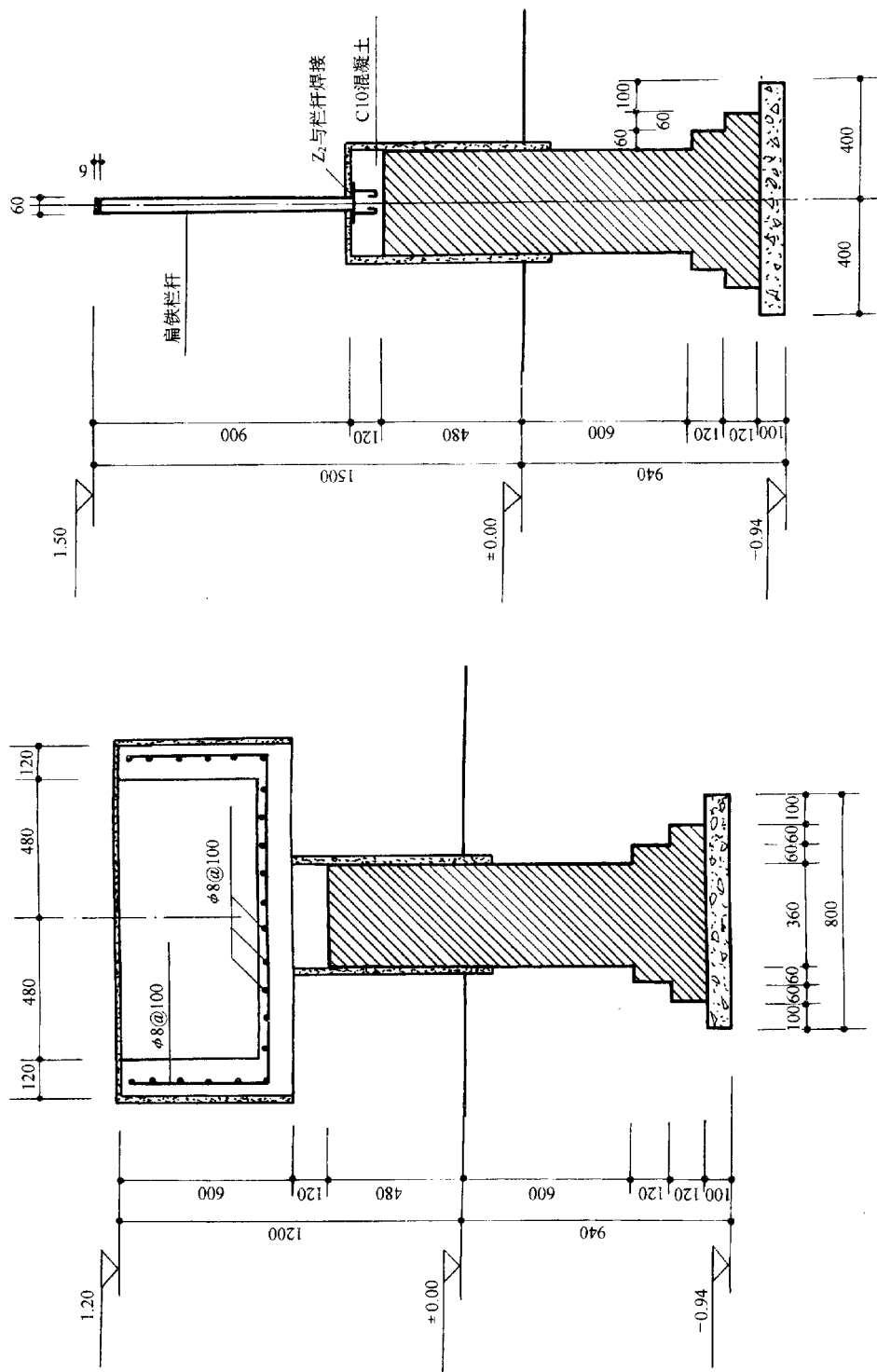
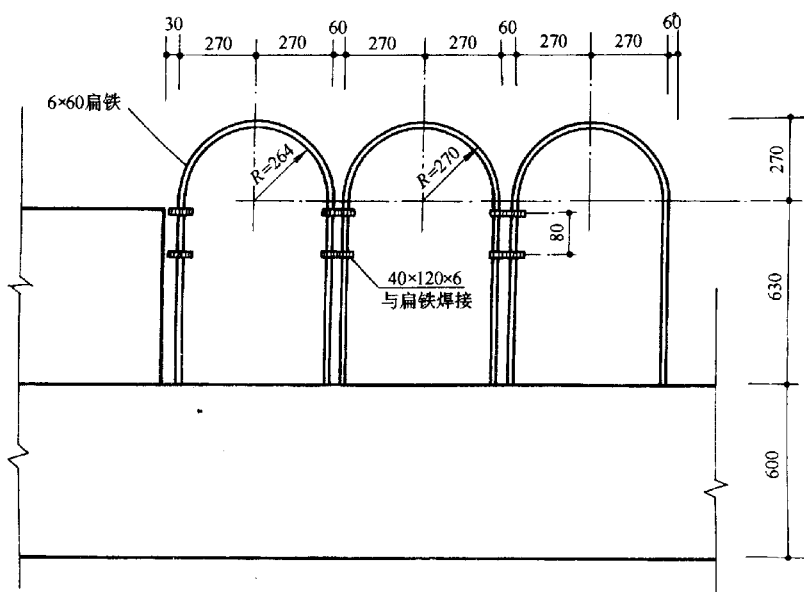
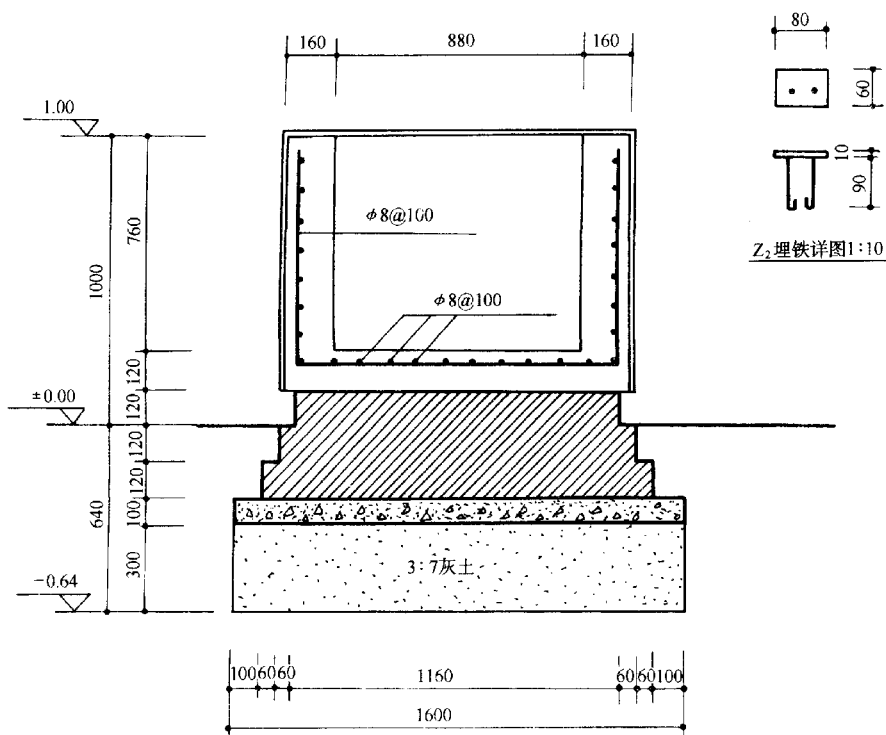


图 7-2-3

3-3 剖面图 1:50

2-2 剖面图 1:50

Z₁详图1:20Z₂埋铁详图1:10

I-I剖面图1:20

图 7-2-4



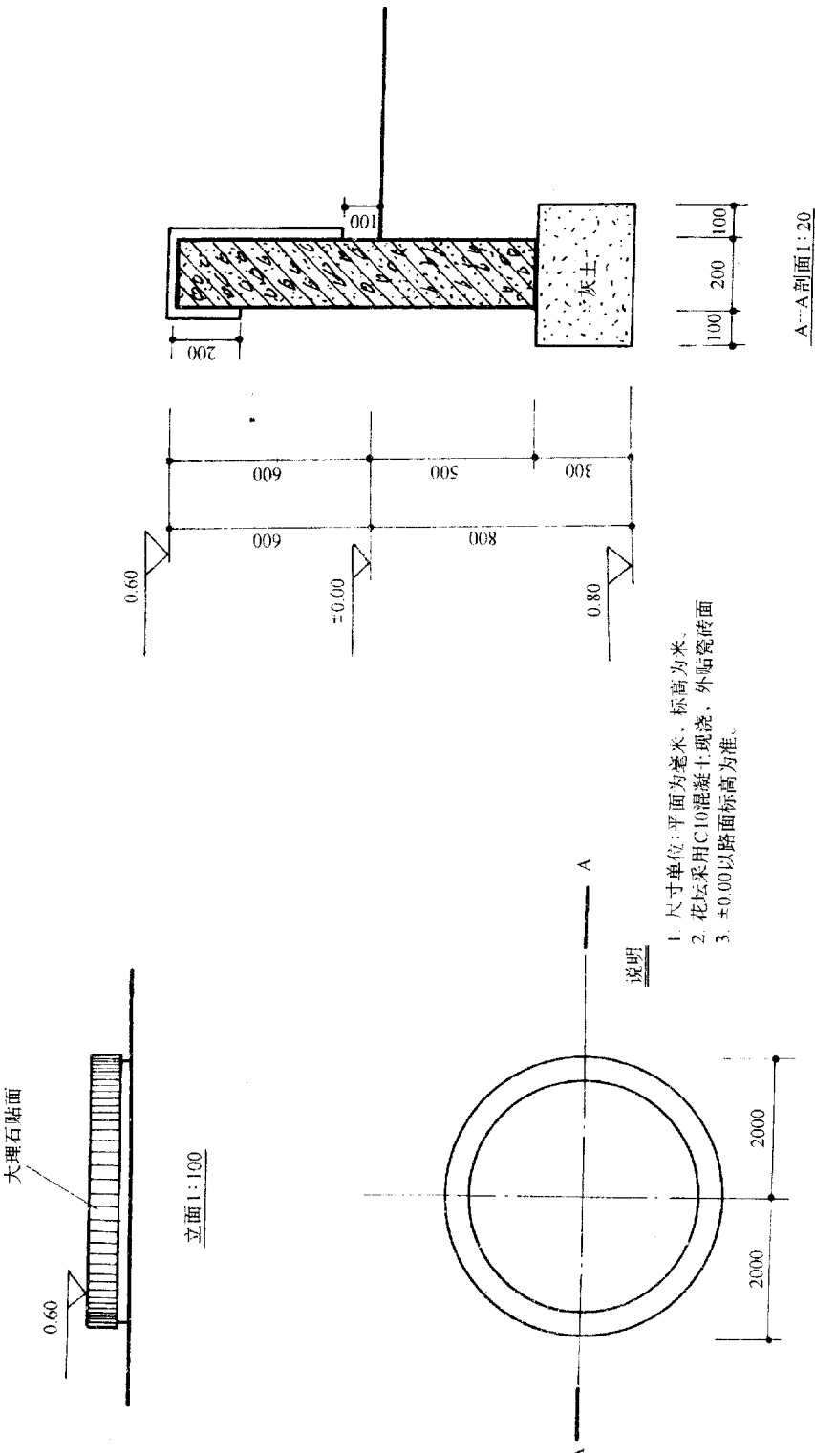


图 7-2-6

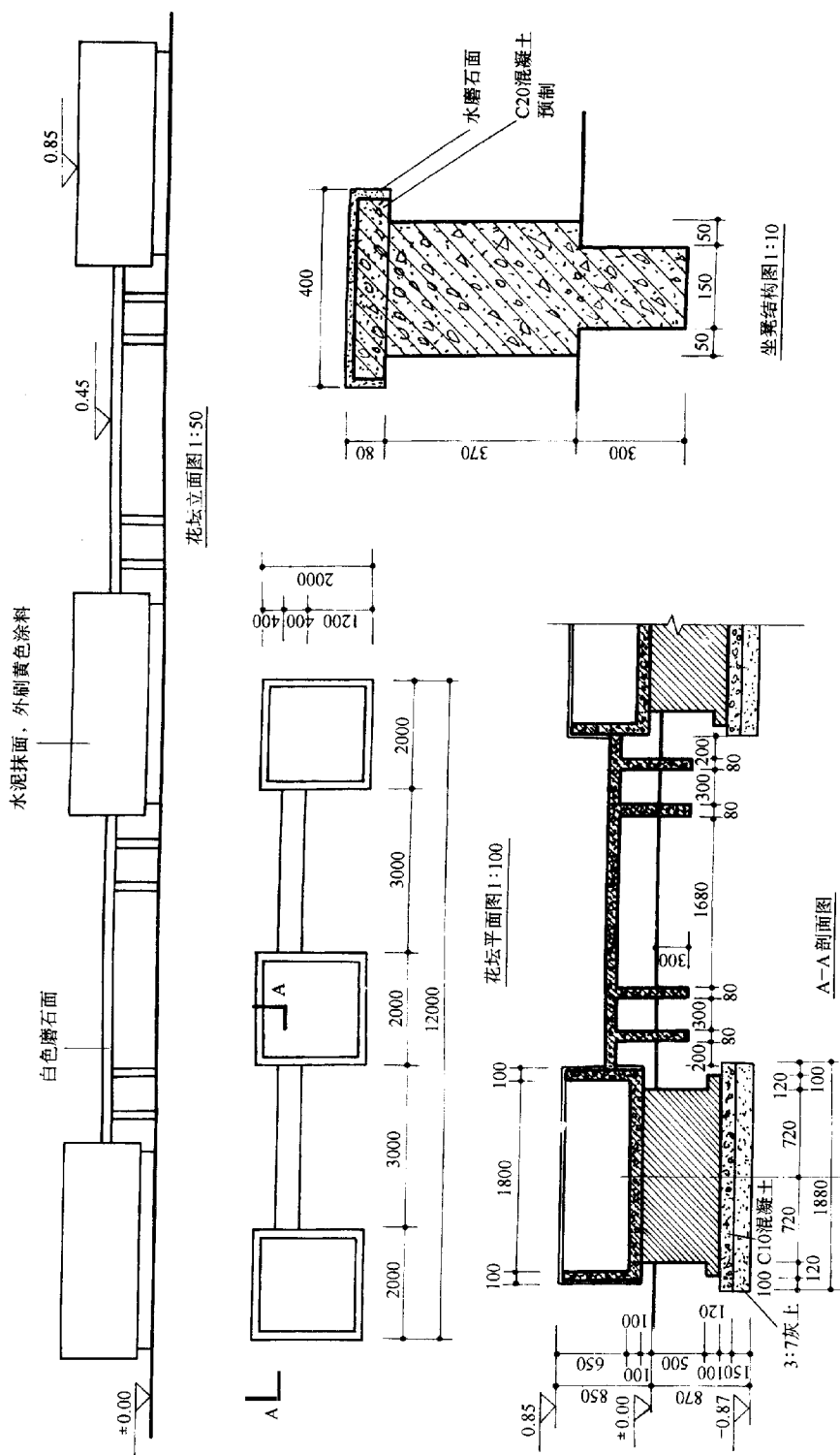
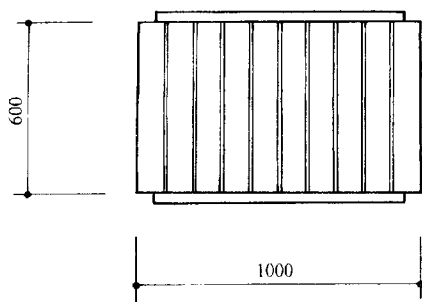
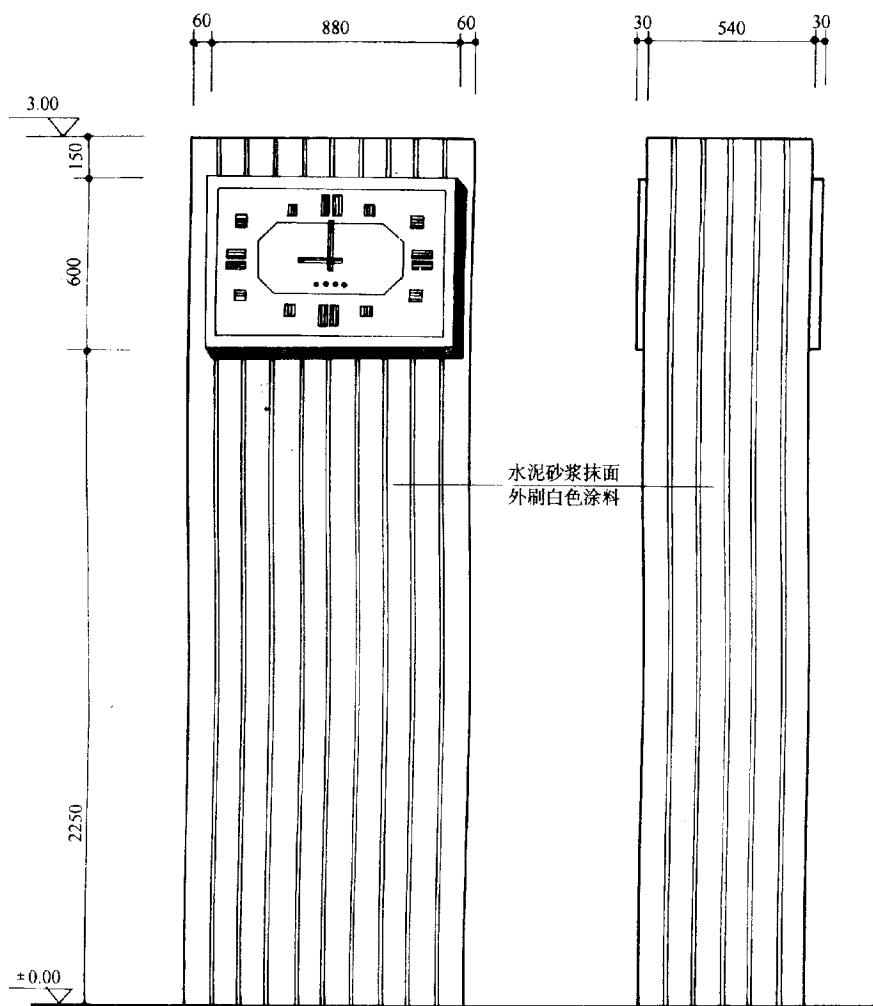


图 7-2-7

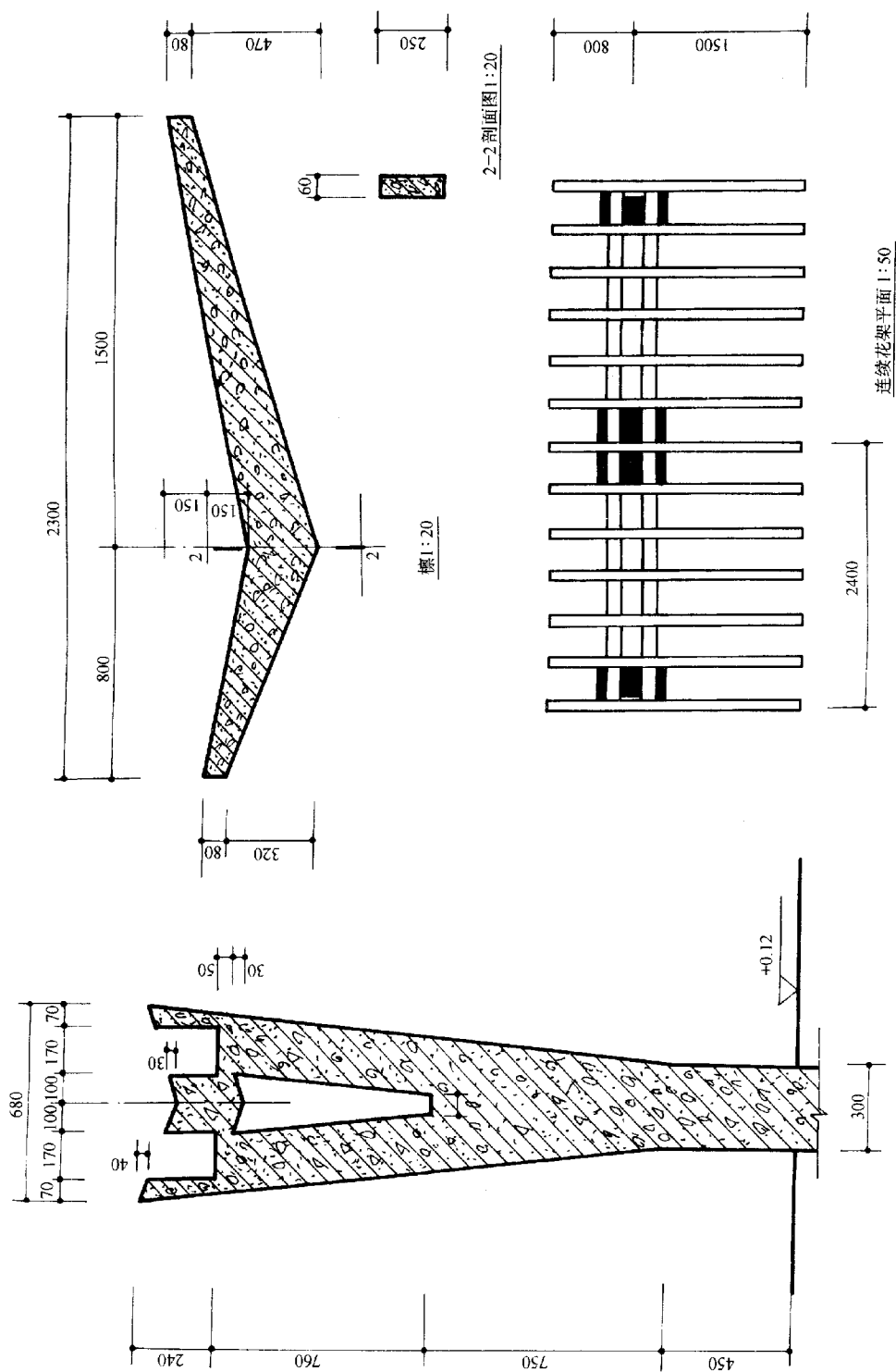


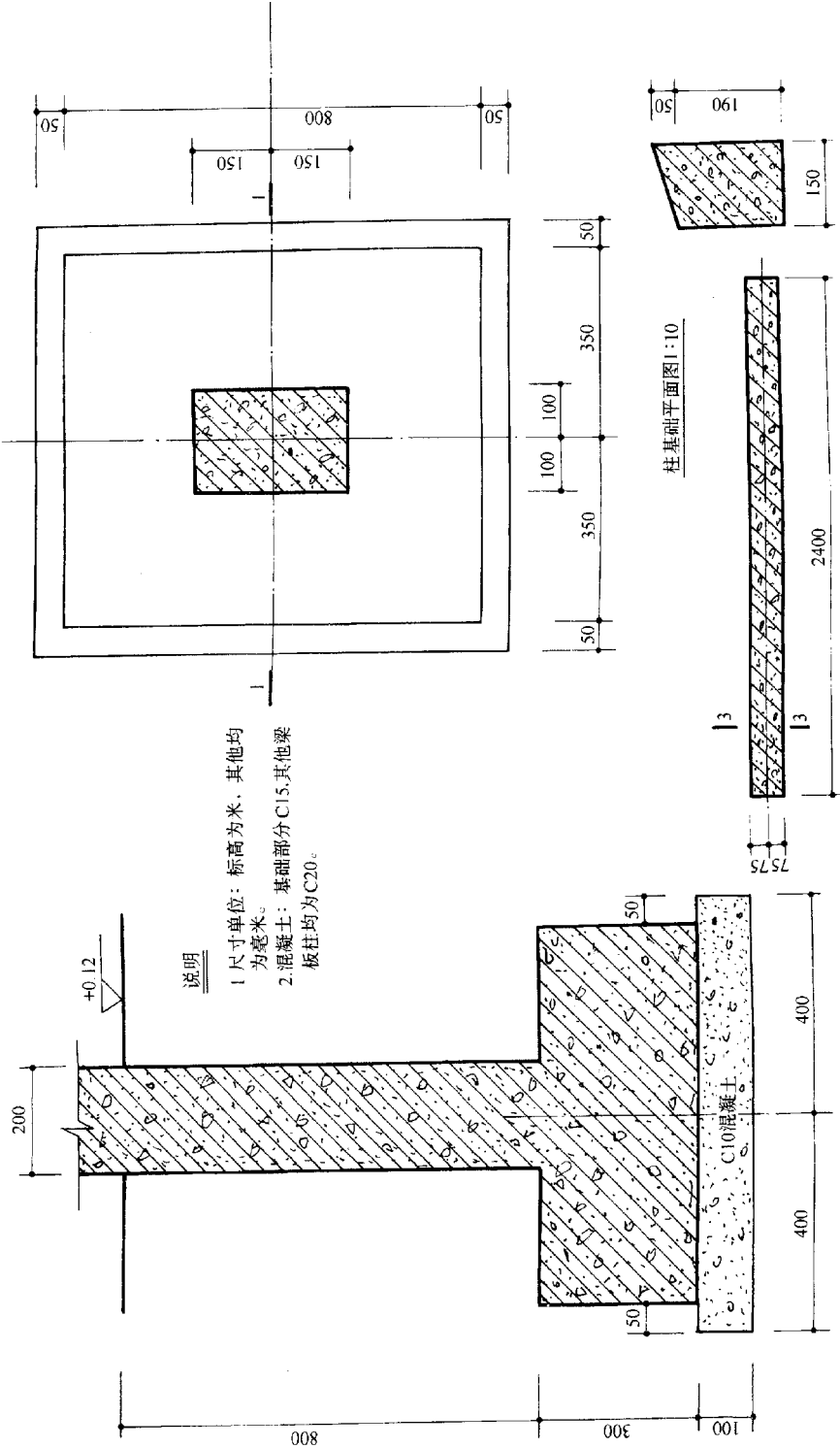
电子石英钟

说明

1. 本图为电子石英钟样图。
2. 该钟为钢架结构。
3. 电子石英钟采取两面同步, 可根据规格改变尺寸。
4. 本图尺寸单位标高为米, 其他均为毫米。
5. ± 0.00 以路面标高为准。

图 7-2-8





1-1剖面图 1:10

图 7-2-10

L₁ L₂ 1:25

3-3剖面图 1:10

